

# DEKLARACJA ŚRODOWISKOWA

REGIONALNEJ DYREKCJI OCHRONY ŚRODOWISKA W OPOLU

ZA 2014 ROK

wersja z dnia 6 października 2015 r.



REGIONALNA DYREKCJA OCHRONY ŚRODOWISKA W OPOLU  
UL. OBROŃCÓW STALINGRADU 66, 45-512 OPOL



## Spis treści

---

1. Słowo wstępne	4
2. Regionalna Dyrekcja Ochrony Środowiska w Opolu – zadania i działalność	5
2.1. Nazwa i adres	5
2.2. Najwyższe kierownictwo	6
2.3. Ogólna liczba zatrudnionych	6
2.4. Podstawy prawne działania	6
2.5. Działalność	6
2.6. Misja i wizja	8
3. Polityka Środowiskowa	9
4. System Zarządzania Środowiskowego	10
5. Aspekty środowiskowe bezpośrednie i pośrednie	14
6. Wymagania prawne	21
7. Cele i zadania	22
8. Efekty działalności środowiskowej	28
8.1. Wskaźniki	28
8.1.1. Efektywność energetyczna	28
8.1.2. Efektywne wykorzystanie materiałów	29
8.1.3. Woda	29
8.1.4. Odpady	29
8.1.5. Różnorodność biologiczna	29
8.1.6. Emisje	30
8.2. Działalność środowiskowa w zakresie pośrednich aspektów środowiskowych	32
9. Oświadczenie weryfikatora środowiskowego	39
10. Kontakt w Regionalnej Dyrekcji Ochrony Środowiska w Opolu	40

---



## Spis ilustracji

---

Rysunek 1. Obrys i położenie siedziby Regionalnej Dyrekcji Ochrony Środowiska w Opolu	5
Rysunek 2. Siedziba Regionalnej Dyrekcji Ochrony Środowiska w Opolu	5
Rysunek 3. Schemat organizacyjny Regionalnej Dyrekcji Ochrony Środowiska w Opolu	7
Rysunek 4. Wyniki prac w wybranych rezerwatach przyrody	33
Rysunek 5. Zdegradowane i odtworzone murawy kserotermiczne w Rezerwacie Przyrody Ligota Dolna	34
Rysunek 6. Usuwanie zarośli tawuły kutnerowatej w obszarze Natura 2000 Bory Niemodlińskie	34
Rysunek 7. Zabezpieczone zimowiska nietoperzy w obszarze Natura 2000 Góry Opawskie	35
Rysunek 8. Fragment ekspertyzy dot. niezbędnych prac w celu zabezpieczenia zimowiska nietoperzy w obszarze Natura 2000 Forty Nyskie	35
Rysunek 9. Karty do gry „Memo”	36
Rysunek 10. Karty do gry „Piotruś”	36
Rysunek 11. Artykuły przyrodnicze w prasie lokalnej	37
Rysunek 12. Witryna przyrodnicza <a href="http://www.przyrodaslaska.pl">www.przyrodaslaska.pl</a>	37

---



## 1. Słowo wstępne

*Szanowni Państwo,*

*Województwo opolskie, pomimo swej niewielkiej powierzchni, to region o dużym stopniu zróżnicowania - nie tylko kulturowego i gospodarczego, ale również przyrodniczego. Większość obszaru zajmują niziny, w środkowo-wschodniej jego części dominują wyżyny (Masyw Chełmu), a na południu - góry (Góry Opawskie, stanowiące najdalej na wschód wysunięte pasmo Sudetów). Dzięki temu Opolszczyzna charakteryzuje się niezwykłym zróżnicowaniem występujących tu siedlisk, co z kolei sprawia, że jest to region bogaty pod względem przyrodniczym. Najcenniejsze obiekty przyrody ożywionej i nieożywionej objęte zostały ochroną prawną. Jednostką administracyjną odpowiedzialną za zarządzanie tymi zasobami przyrody i środowiska na szczeblu województwa jest Regionalna Dyrekcja Ochrony Środowiska w Opolu, która od 15 listopada 2008 r. sprawuje nadzór nad obszarami Natura 2000, rezerwatami przyrody i chronionymi gatunkami roślin, grzybów i zwierząt. Jednostka ta od ponad 6-ściu lat aktywnie uczestniczy również w rozwoju regionu, wspierając podmioty gospodarcze w procesach przygotowania i realizacji inwestycji, w tym przedsięwzięć współfinansowanych ze środków Unii Europejskiej.*



*Misją naszego Urzędu jest doskonalenie procesu tworzenia sprawnie działającej, nowoczesnej i przyjaznej instytucji, aby pogodzić postęp społeczny i gospodarczy z poszanowaniem ochrony środowiska i racjonalnym gospodarowaniem zasobami. Jednym z przejawów realizacji misji są podjęte prace zmierzające do wdrożenia unijnego systemu ekozarządzania i audytu EMAS, który wesprze skuteczne i systemowe zarządzanie działalnością środowiskową RDOŚ w Opolu.*

*Wdrożenie systemu EMAS oznaczać będzie przyjęcie przez RDOŚ w Opolu Polityki Środowiskowej i realizacji założeń Deklaracji środowiskowej. Wyznaczone cele i zadania będą wykonywane, a efekty tych prac poznacie Państwo w kolejnej Deklaracji środowiskowej...*

**Alicja Majewska**

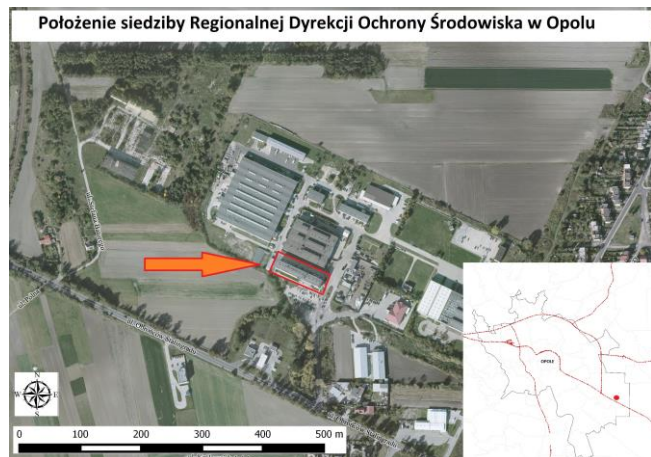
**Regionalny Dyrektor Ochrony Środowiska w Opolu**





## 2. Regionalna Dyrekcja Ochrony Środowiska w Opolu – zadania i działalność

### 2.1. Nazwa i adres



Regionalna Dyrekcja Ochrony Środowiska  
w Opolu  
Ul. Obrońców Stalingradu 66  
45-512 Opole  
Tel. 77 45 26 230  
Fax. 77 45 26 231  
e-mail: [RDOS.opole@rdos.gov.pl](mailto:RDOS.opole@rdos.gov.pl)

**Rysunek 1. Obrys i położenie siedziby Regionalnej Dyrekcji Ochrony Środowiska w Opolu**

Siedziba Regionalnej Dyrekcji Ochrony Środowiska w Opolu (dalej RDOŚ) mieści się w budynku biurowym zlokalizowanym przy ul. Obrońców Stalingradu 66 w Opolu, którego właścicielem w części jest Zakład Ubezpieczeń Społecznych, a w części Przedsiębiorstwo Usługowo - Handlowe „Agadar”. RDOŚ użytkuje część kondygnacji (III piętro) o łącznej powierzchni 564 m<sup>2</sup>, na podstawie umowy najmu, zawartej 29 grudnia 2010 r. z „Agadar”. Zarządcą budynku w części zajmowanej przez RDOŚ jest „Agadar”, na którego scedowano odpowiedzialność za zarządzanie nieruchomością oraz administrowanie infrastrukturą. Budynek jest po termomodernizacji, pomieszczenia wynajmowane przez RDOŚ są po remoncie. Rozliczanie zużytej wody ciepłej i zimnej oraz odpadów komunalnych odbywa się w ramach płaconego czynszu, ciepło do celów grzewczych rozliczane jest wg ustalonej ryczałtowej stawki za 1 m<sup>2</sup> najmowanej powierzchni. Opomiarowane jest zużycie energii elektrycznej (podlicznik). Dodatkowo RDOS opłaca 2 miejsca parkingowe na potrzeby utrzymania samochodów służbowych.



**Rysunek 2. Siedziba Regionalnej Dyrekcji Ochrony Środowiska w Opolu**



## 2.2. Najwyższe kierownictwo

Alicja Majewska – Regionalny Dyrektor Ochrony Środowiska w Opolu

Justyna Kantorczyk-Gałkiewicz – Zastępca Regionalnego Dyrektora Ochrony

Środowiska w Opolu, Regionalny Konserwator Przyrody



## 2.3. Ogólna liczba zatrudnionych

Zatrudnienie w Regionalnej Dyrekcji Ochrony Środowiska w Opolu od roku 2012 kształtowało się następująco:

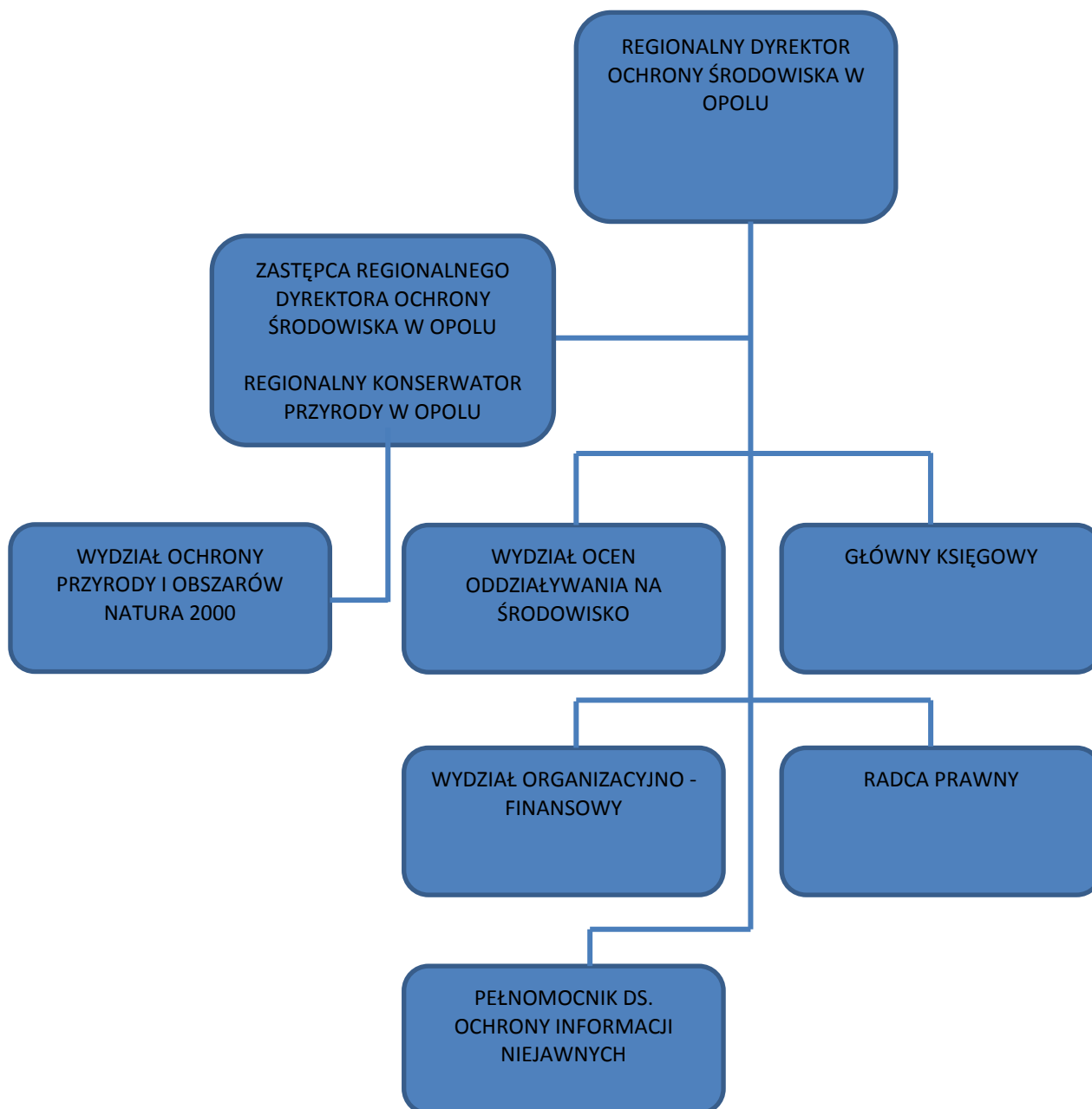
Rok	2012	2013	2014
Zatrudnienie (liczba etatów)	36	35	35

## 2.4. Podstawy prawne działania

Regionalna Dyrekcja Ochrony Środowiska w Opolu jest urzędem administracji rządowej powołanym rozporządzeniem Ministra Środowiska z dnia 10 listopada 2008 r. w sprawie nadania statutu Regionalnej Dyrekcji Ochrony Środowiska w Opolu (Dz. U. 2008 nr 202 poz. 1261 z późn. zm.).

## 2.5. Działalność

Regionalna Dyrekcja Ochrony Środowiska w Opolu jest instytucją, która wykonuje zadania z zakresu ochrony środowiska na terenie województwa opolskiego, a w szczególności w obszarze ocen oddziaływania na środowisko dokumentów planistycznych i przedsięwzięć oraz zarządzania ochroną przyrody. Realizuje także zadania związane z zapobieganiem i naprawą szkód w środowisku, a także odpowiada za zarządzanie informacją o środowisku i jego ochronie. Szczegółowy zakres zadań Regionalnej Dyrekcji Ochrony Środowiska w Opolu, czyli komórek organizacyjnych wchodzących w jej skład, ustala zarządzenie Regionalnego Dyrektora Ochrony Środowiska w Opolu z dnia 18 marca 2014 r. w sprawie nadania Regulaminu Organizacyjnego Regionalnej Dyrekcji Ochrony Środowiska w Opolu. Komórki organizacyjne Regionalnej Dyrekcji Ochrony Środowiska w Opolu realizują zadania i prowadzą sprawy zgodnie z przypisanymi kompetencjami i obowiązującymi procedurami uwzględnionymi w zakresie systemu ekozarządzania i audytu EMAS.



Rysunek 3. Schemat organizacyjny Regionalnej Dyrekcji Ochrony Środowiska w Opolu

Podstawowymi zadaniami Regionalnej Dyrekcji Ochrony Środowiska w Opolu są:

1. udział w strategicznych ocenach oddziaływania na środowisko,
2. przeprowadzanie ocen oddziaływania przedsięwzięć na środowisko lub udział w tych ocenach,
3. tworzenie i likwidacja form ochrony przyrody na podstawie ustawy z dnia 16 kwietnia 2004 r. o ochronie przyrody,



4. ochrona i zarządzanie obszarami Natura 2000 i innymi obszarami przyrodniczo cennymi objętymi formami ochrony przyrody na zasadach i w zakresie określonym ustawą z dnia 16 kwietnia 2004 r. o ochronie przyrody,
5. wydawanie decyzji na podstawie ustawy z dnia 16 kwietnia 2004 r. o ochronie przyrody,
6. przeprowadzanie postępowań i wykonywanie innych zadań, o których mowa w ustawie z dnia 13 kwietnia 2007 r. o zapobieganiu szkodom w środowisku i ich naprawie,
7. przekazywanie danych do bazy, o której mowa w art. 128 ustawy o udostępnianiu informacji o środowisku i jego ochronie, udziale społeczeństwa w ochronie środowiska oraz o ocenach oddziaływania na środowisko,
8. współpraca z organami samorządu terytorialnego w sprawach ocen oddziaływania na środowisko i ochrony przyrody.

## 2.6. Misja i wizja

### MISJA

*„Mając na względzie jakość życia przyszłych pokoleń oraz obecne potrzeby społeczności lokalnej, dbając o ochronę i racjonalne korzystanie z zasobów naturalnych, tworzymy sprawnie działającą, nowoczesną i przyjazną instytucję, aby zapewnić postęp społeczny i gospodarczy z poszanowaniem ochrony środowiska”.*



### WIZJA

*„Ogólną wizją działania Regionalnej Dyrekcji Ochrony Środowiska w Opolu jest profesjonalna administracja świadcząca obywatelom i instytucjom usługi w zakresie środowiska o coraz lepszej jakości oraz dążąca do zachowania dziedzictwa naturalnego w stanie co najmniej nie pogorszonym”.*







### 3. Polityka Środowiskowa

RDOŚ jest zobowiązana do działań mających na celu ochronę środowiska. Dlatego też, w ramach wdrażania systemu ekzarządzania i audytu EMAS ustanowiona została Polityka środowiskowa, w której zawarte zostały kluczowe zobowiązania.



#### POLITYKA ŚRODOWISKOWA REGIONALNEJ DYREKCJI OCHRONY ŚRODOWISKA W OPOLU

Regionalny Dyrektor Ochrony Środowiska w Opolu jest organem niezespołonej administracji rządowej, działającym na mocy ustawy z dnia 3 października 2008 r. o udostępnianiu informacji o środowisku i jego ochronie, udziale społeczeństwa w ochronie środowiska oraz o ocenach oddziaływania na środowisko.

Priorytetem działalności Regionalnej Dyrekcji Ochrony Środowiska w Opolu (RDOŚ) jest pogodzenie postępu społecznego i gospodarczego z poszanowaniem ochrony środowiska na obszarze województwa opolskiego. Dokładamy starań, aby być sprawnie działającą, profesjonalną, nowoczesną i przyjazną instytucją, mającą na względzie jakość życia przyszłych pokoleń oraz obecne potrzeby społeczności lokalnej i dbającą o ochronę i racjonalne korzystanie z zasobów naturalnych.

Najistotniejsze nasze działania, w których zidentyfikowaliśmy znaczące aspekty środowiskowe obejmują: przeprowadzanie ocen oddziaływania przedsięwzięć na środowisko lub udział w tych ocenach, udział w strategicznych ocenach oddziaływania na środowisko, tworzenie i likwidacja form ochrony przyrody, ochrona i zarządzanie obszarami Natura 2000 oraz innymi formami ochrony przyrody, naprawa i przeciwdziałanie wystąpieniu szkód w środowisku. Realizacja tych zadań pośrednio wpływa na środowisko poprzez m.in. zapewnienie odpowiedniego poziomu ochrony środowiska, zapobieganie zagrożeniom negatywnego oddziaływania na środowisko, przywrócenie albo utrzymanie właściwego stanu ochrony siedlisk przyrodniczych i gatunków.

Funkcjonowanie RDOŚ opiera się na przestrzeganiu wymagań prawnych, budowaniu zaufania do władzy publicznej i budowaniu zaangażowania pracowników. Zobowiązujemy się do spełniania, mających zastosowanie w naszej działalności, wymagań prawnych i innych wymagań dotyczących naszych aspektów środowiskowych, jak również do ciągłego doskonalenia oraz ograniczania negatywnego wpływu na środowisko.

Wszyscy pracownicy RDOS zostali poinformowani o wynikającym z działalności organizacji wpływie na środowisko, zarówno bezpośrednim (zużycie energii, wody, materiałów, gospodarowanie wytwarzanymi odpadami), jak i pośrednim (poprzez działania na rzecz ochrony przyrody oraz treść opracowywanych dokumentów). Poprzez działania edukacyjne promujemy działania prośrodowiskowe i podnosimy świadomość ekologiczną społeczeństwa.

Opole, dnia 7 sierpnia 2015 r.

Regionalny Dyrektor  
Ochrony Środowiska w Opolu

*Alcja Majewska*

Polityka środowiskowa jest publikowana na stronie internetowej Regionalnej Dyrekcji Ochrony Środowiska w Opolu: <http://opole.rdos.gov.pl>



#### 4. System Zarządzania Środowiskowego

System Zarządzania Środowiskowego (SZŚ) jest częścią ogólnego systemu zarządzania w RDOŚ. Został on wkomponowany w obowiązujące w RDOŚ procedury kontroli zarządczej. System jest zgodny z wymaganiami EMAS (RDOŚ, zgodnie z rozporządzeniem EMAS, klasyfikuje się do małych organizacji) i spójny z elementami zarządzania przez procesy, cele i kompetencje w urzędzie. Fundamentalnymi zasadami działania organizacji w duchu EMAS, realizowanymi w RDOŚ, jest zgodność ze wszystkimi wymaganiami prawnymi w obszarze środowiska, które dotyczą działalności oraz zaangażowania pracowników na każdym szczeblu. SZŚ wspiera realizację misji i wizji RDOŚ. Celem SZŚ jest poprawa funkcjonowania organizacji w zakresie bezpośredniego i pośredniego wpływu na środowisko.

Zakres SZŚ obejmuje wszystkie działania prowadzone przez RDOŚ związane z realizacją ustawowych zadań regionalnego dyrektora ochrony środowiska na obszarze województwa opolskiego (patrz rozdział 2.5). System jest wdrożony, utrzymywany i doskonalony we wszystkich komórkach organizacyjnych RDOŚ oraz w jednej lokalizacji wymienionej w rozdziale 2.1 Deklaracji – RDOŚ nie posiada innych lokalizacji. Znaczące pośrednie aspekty środowiskowe związane są procesami merytorycznymi. Żaden z nich nie został wyłączony z zakresu SZŚ. Regionalny Dyrektor Ochrony Środowiska jest organem administracji rządowej niezespołonej (kod działalności NACE / PKD 84). RDOŚ zgodnie z rozporządzeniem EMAS klasyfikuje się do małych organizacji.

Wszyscy pracownicy RDOŚ posiadają odpowiednie kompetencje, umiejętności i uprawnienia do realizacji ustawowych zadań, odpowiednio do zajmowanego stanowiska. Wymagania te ujęte są w opisach stanowisk oraz zakresach obowiązków, które są na bieżąco aktualizowane i dostosowywane do zmieniających się przepisów. Poprzez realizację swoich zadań każdy pracownik aktywnie uczestniczy w działalności na rzecz ochrony środowiska. Podczas wdrażania systemu EMAS pracownicy RDOŚ przeszli szkolenia w tym zakresie oraz zapewniono im możliwość współpracy.

Odpowiedzialność za system zarządzania środowiskowego spoczywa na Regionalnym Dyrektorem Ochrony Środowiska w Opolu. Do koordynacji systemu ek zarządzenia i audytu powołany został pełnomocnik ds. EMAS, który otrzymał zakres uprawnień od Regionalnego Dyrektora, pozwalający mu być odpowiedzialnym m.in. za:

- ustanowienie, wdrożenie i utrzymywanie systemu zarządzania środowiskowego zgodnie z wymaganiami rozporządzenia EMAS oraz
- przedstawianie kierownictwu w trakcie przeglądu zarządzania sprawozdań z wyników funkcjonowania systemu zarządzania środowiskowego, łącznie z zaleceniami dotyczącymi doskonalenia.

Pełnomocnik ds. EMAS jest pracownikiem RDOŚ i pełni swoje obowiązki oraz korzysta z powierzonych mu uprawnień łącząc je z podstawowym zakresem zadań pracowniczych. Pracownicy zostali powiadomieni o powołaniu Pełnomocnika. Przy podejmowaniu i realizacji zadań związanych z prawidłowym działaniem systemu EMAS wsparcie Pełnomocnika stanowi jego zastępca, a także Zespół Auditorów Wewnętrznych, aktywnie uczestniczący we wszystkich etapach wdrażania systemu EMAS. Do prac związanych z wdrażaniem EMAS zaangażowani są również inni pracownicy RDOŚ w Opolu.



## DEKLARACJA ŚRODOWISKOWA ZA ROK 2014 REGIONALNEJ DYREKCJI OCHRONY ŚRODOWISKA W OPOLU

Podstawowe elementy SZŚ to: Polityka środowiskowa; aspekty środowiskowe; wymagania prawne i inne; cele, zadania i programy środowiskowe; zasoby, role, odpowiedzialność i uprawnienia; kompetencje, szkolenia, świadomość; komunikacja; dokumentacja; nadzór nad dokumentami; sterowanie operacyjne; gotowość i reagowanie na awarie; monitorowanie i pomiary; ocena zgodności; niezgodności, działania korygujące i zapobiegawcze; nadzór nad zapisami, audyty wewnętrzne i przegląd zarządzania.

Polityka środowiskowa jest podstawowym warunkiem funkcjonowania SZŚ w RDOŚ. Odpowiedzialność za jej opracowanie ciąży na najwyższym kierownictwie. Dokument ten tworzy podwaliny całego systemu zarządzania, gdyż zawiera najważniejsze zobowiązania w obszarze związanym z ochroną środowiska. Zawarta w Polityce środowiskowej zasada zrównoważonego rozwoju jest zasadą ustrojową przyjętą w Unii Europejskiej i zasadą uznawaną przez kraje członkowskie za podstawę polityki ekologicznej. Zgodnie z art. 5 Konstytucji Rzeczypospolitej Polskiej „Rzeczpospolita Polska (...) zapewnia ochronę środowiska, kierując się zasadą zrównoważonego rozwoju”.

W oparciu o wyniki przeprowadzonego wstępnego przeglądu środowiskowego dokonano identyfikacji i oceny aspektów środowiskowych bezpośrednich i pośrednich. Zidentyfikowane aspekty środowiskowe bezpośrednie i pośrednie zostały zestawione w Rejestrze Aspektów Środowiskowych dostępnym w organizacji (w Intranecie). W celu zidentyfikowania znaczących aspektów środowiskowych przeprowadzona została ocena aspektów w oparciu o obiektywne kryteria oceny aspektów środowiskowych. Za aktualizację wykazu znaczących aspektów środowiskowych odpowiedzialny jest pełnomocnik ds. EMAS. Każda komórka organizacyjna RDOŚ, w przypadku stwierdzenia konieczności aktualizacji wykazu aspektów środowiskowych, zobowiązana jest zgłosić ten fakt do Pełnomocnika ds. EMAS. Niezależnie od zgłoszeń przekazywanych przez komórki organizacyjne wykaz aspektów środowiskowych podlega okresowej ocenie prowadzonej przez Pełnomocnika ds. EMAS i audytorów wewnętrznych podczas zaplanowanych cyklicznych spotkań, a także w przypadkach zmiany wymagań prawnych i organizacyjnych dotyczących ochrony środowiska w obszarze działania RDOŚ, wystąpienia sytuacji awaryjnej, jeżeli jej skutkiem była niekorzystna zmiana w środowisku, wprowadzenia do stosowania w RDOŚ nowych wytycznych lub też pojawienie się nowych danych i informacji, mających wpływ na oddziaływanie danego aspektu na środowisko.

W procesie identyfikacji wymagań prawnych analizowane są wyniki przeglądu środowiskowego, akty prawne, pozwolenia, decyzje i umowy dotyczące funkcjonowania RDOŚ. W celu zapewnienia ciągłej zgodności działań podejmowanych przez RDOŚ z wymaganiami prawnymi i innymi dotyczącymi środowiska, przeprowadzane są wewnętrzne audyty środowiskowe będące również audytami zgodności z wymaganiami prawnymi i innymi dotyczącymi środowiska minimum 1 raz w roku. Raz w roku, w ramach przeglądu zarządzania, następuje całościowa ocena zgodności z wymaganiami prawnymi i innymi dotyczącymi środowiska obowiązującymi w RDOŚ. Wszyscy pracownicy RDOŚ mają dostęp do bazy wymagań prawnych, monitorowanej i aktualizowanej na bieżąco.

Ważnym elementem SZŚ jest wyznaczanie celów środowiskowych. W Polityce Środowiskowej RDOŚ zostały zapisane priorytety, które mają przełożenie na realizowane cele i zadania. Cele, zadania, mierniki i odpowiedzialności zostały określone w ramach procedury kontroli zarządczej. W budżecie zadaniowym do wszystkich tych celów i zadań przypisane są środki niezbędne do ich osiągnięcia. W



## DEKLARACJA ŚRODOWISKOWA ZA ROK 2014 REGIONALNEJ DYREKCJI OCHRONY ŚRODOWISKA W OPOLU

oparciu o ww. dokumenty opracowany został SZŚ RDOŚ - procedura kontroli zarządczej zapewnia nadzór nad jego realizacją.

Kierownictwo zapewnia dostępność zasobów niezbędnych do ustanowienia, wdrożenia, utrzymania i doskonalenia SZŚ. Zasoby te obejmują odpowiednią liczbę wykwalifikowanych pracowników, infrastrukturę (urządzenia, wyposażenie, zasoby informatyczne itp.) oraz środki finansowe. Corocznie opracowywany jest plan szkoleń. Pracownicy RDOŚ uczestniczą w szkoleniach mających na celu podniesienie kompetencji i świadomości środowiskowej, a także podniesienie ich poczucia odpowiedzialności i zaangażowania oraz bezpieczeństwa pracy.

Komunikacja wewnętrzna jest prowadzona zgodnie z zasadami ustalonymi w zarządzeniu Regionalnego Dyrektora Ochrony Środowiska w Opolu nr 16/13 z dnia 17 kwietnia 2013 r. w sprawie wprowadzenia procedury komunikacji w Regionalnej Dyrekcji Ochrony Środowiska w Opolu. Regularnie odbywają się narady kierownictwa, podczas których ustalane są nie tylko bieżące strategie działania urzędu, ale także rozpatrywane sprawy zgłaszane przez pracowników za pośrednictwem naczelników swoich wydziałów. Wszystkie zarządzenia Regionalnego Dyrektora Ochrony Środowiska w Opolu są zamieszczane w intranecie i aktualizowane na bieżąco. W komunikacji wewnętrznej wykorzystywana jest droga mailowa, system EZD a także komunikator elektroniczny SPARK. Wykorzystywany jest także kalendarz elektroniczny, w którym widoczne są informacje o ważnych dla pracowników wydarzeniach.

RDOŚ prowadzi dialog ze społeczeństwem poprzez prowadzenie działań wynikających wprost z uwarunkowań prawnych, jak i stanowiących dobrą praktykę w komunikacji z zainteresowanymi stronami. W tym celu prowadzona jest korespondencja urzędowa, odbywają się spotkania, rozprawy administracyjne, na bieżąco udzielane są informacje telefoniczne oraz prowadzony jest serwis internetowy, Biuletyn Informacji Publicznej, strona internetowa [www.przyrodaslaska.pl](http://www.przyrodaslaska.pl), a także Platforma e-usług Regionalnej Dyrekcji Ochrony Środowiska w Opolu. Ponadto organizowane są konferencje, szkolenia, wystawy fotograficzne. RDOŚ udziela informacji o środowisku wszystkim zainteresowanym podmiotom, komunikuje się z mediami. W urzędzie prowadzony jest stały nadzór nad dokumentacją i zapisami. Obieg dokumentacji i nadzór nad dokumentami oraz zapisami jest zgodny z zarządzeniem nr 10 Generalnego Dyrektora Ochrony Środowiska w sprawie wprowadzenia instrukcji kancelaryjnej, jednolitego rzeczowego wykazu akt i instrukcji o organizacji i zakresie działania archiwum zakładowego Generalnej Dyrekcji Ochrony Środowiska i regionalnych dyrekcji ochrony środowiska.

Sterowanie operacyjne zapewnia nadzór nad znaczącymi aspektami środowiskowymi. Poprzez prowadzenie działań zgodnie z obowiązującymi wymaganiami prawnymi, zarządzeniami Regionalnego Dyrektora Ochrony Środowiska w Opolu i innymi procedurami minimalizowane jest oddziaływanie RDOŚ na środowisko.

Przygotowano się na możliwość wystąpienia sytuacji awaryjnych - podczas wstępnego przeglądu środowiskowego zidentyfikowane możliwe do wystąpienia sytuacje awaryjne, tj. pożaru, awarii klimatyzatorów i serwerów, wypadków samochodowych. Monitoruje się i prowadzi działania w celu zapobiegania powstawaniu tych sytuacji. Działania te obejmują m.in. próbne ewakuacje przeciwpożarowe, szkolenia przeciwpożarowe, przeprowadzanie okresowych konserwacji



DEKLARACJA ŚRODOWISKOWA ZA ROK 2014  
REGIONALNEJ DYREKCJI OCHRONY ŚRODOWISKA W OPOLU

klimatyzatorów i samochodów, zakup gwarancji dla serwerów z czasem reakcji 4 h.

Skuteczność realizacji działań środowiskowych jest monitorowana poprzez okresową sprawozdawczość. Okresowo prowadzone są wewnętrzne audyty środowiskowe (zgodnie z programem audytów na dany rok), raz w roku przeprowadzany jest Przegląd Zarządzania. W przypadku stwierdzenia niezgodności i/lub spostrzeżeń wprowadzane są działania korygujące i/lub zapobiegawcze.



## 5. Aspekty środowiskowe bezpośrednio i pośrednie

W ramach wstępnego przeglądu środowiskowego w RDOŚ dokonano identyfikacji aspektów środowiskowych w zakresie:

- działań prowadzonych bezpośrednio przez pracowników RDOŚ w ramach realizacji przez nich zadań służbowych,
- działań prowadzonych przez inne podmioty na podstawie zawartych umów lub udzielonych pełnomocnictw.

W ramach identyfikacji aspektów środowiskowych uwzględniono:

- zakres i warunki funkcjonowania obiektu wraz z wyposażeniem,
- sposoby postępowania w zakresie działalności środowiskowej,
- środowiskowe wymagania prawne, a także określono stopień i sposób ich spełnienia,
- sytuacje awaryjne i specjalne.

Ocenę aspektów środowiskowych przeprowadzono w oparciu o wybrane kryteria dopasowane do specyfiki działalności RDOŚ, które zaprezentowano poniżej:

### KRYTERIA OCENY ZNACZENIA ASPEKTÓW ŚRODOWISKOWYCH

Kryterium nr 1: Wpływ na środowisko – waga następstwa			
Ocena	Ocena	Liczba punktów	Opis/przykład
Niska	1	5 pkt.	Mało znaczące lub mające niewielki wpływ na środowisko, np. wytwarzanie odpadów komunalnych nie nadających się do selektywnej zbiórki, pobór wody do celów socjalnych z wodociągów, odprowadzanie ścieków bytowych do kanalizacji, zużycie papieru do drukarek itp. Postępowanie, które mogą mieć potencjalny niski pośredni wpływ na środowisko.
Umiarkowana	2	10 pkt.	Mogące mieć trwałe lub znaczący wpływ na środowisko, np. wytwarzanie odpadów komunalnych nadających się do selektywnej zbiórki, emisje do powietrza z samochodów osobowych, zużycie energii elektrycznej itp.
Wysoka	3	20 pkt.	Mające duży wpływ na środowisko lub których następstwa są bardzo trudne do usunięcia np. wytwarzanie odpadów niebezpiecznych, poważne awarie ekologiczne.
Kryterium nr 2: Częstotliwość wystąpienia			
Niska (nie częściej niż 10 razy w roku)	1	5 pkt.	Może się czasem zdarzyć, np. wytwarzanie niektórych odpadów niebezpiecznych (zużyte świetlówki, zużyte opakowania po środkach niebezpiecznych) i innych niż niebezpieczne (zużyte tonery), sprzęt elektroniczny wycofany z eksploatacji; dodatkowo awarie i wycieki



DEKLARACJA ŚRODOWISKOWA ZA ROK 2014  
REGIONALNEJ DYREKCJI OCHRONY ŚRODOWISKA W OPOLU

Umiarkowana (częściej niż raz na miesiąc)	2	10 pkt.	Występuje nieregularnie, np. powstawanie ścieków z wód opadowych na parkingach, wytwarzanie odpadów związane z organizacją spotkań, konferencji, wydarzeń
Wysoka (stale lub częściej niż raz na miesiąc)	3	20 pkt.	Występuje często lub w sposób ciągły, np. emisja zanieczyszczeń do powietrza z samochodów, wytwarzanie odpadów komunalnych, zużycie papieru do drukarek, zużycie wody, zużycie energii itp.
<b>Kryterium nr 3: Kryterium formalno-prawne</b>			
Zarządzenia wewnętrzne	1	5 pkt.	Sprawa nie wymaga formalnego uregulowanie lub jest uregulowana umową/porozumieniem lub wewnętrznym zarządzaniem dyrektora urzędu
Opinie, uzgodnienia, publikacje	2	10 pkt.	Sprawa kończy wydaniem opinii, publikacją lub wpisem do rejestru lub wymaga formalnego uregulowanie innego niż decyzja lub uzgodnienie
Decyzje	3	20 pkt.	Spraw kończy się wydaniem decyzji, uzgodnienia dyrektora urzędu
<b>Kryterium nr 4: Znaczenie dla zainteresowanych stron – pracowników, społeczeństwa, opinii publicznej</b>			
Niskie	1	5 pkt.	Niskie znaczenie dla zainteresowanych stron - pracowników, firm, społeczeństwa, opinii publicznej. Sporadyczne zapytania dotyczące danego obszaru lub ich brak. Niski wpływ na wizerunek urzędu.
Umiarkowane	2	10 pkt.	Umiarkowane znaczenie dla zainteresowanych stron - pracowników, firm, społeczeństwa, opinii publicznej. Pojawiają się zapytania dotyczące danego obszaru o umiarkowanej częstotliwości. Umiarkowany wpływ na wizerunek urzędu.
Wysokie	3	20 pkt.	Duże znaczenie dla zainteresowanych stron - - pracowników, firm, społeczeństwa, opinii publicznej. Częste lub bardzo częste zapytania dotyczące danego obszaru. Duży wpływ na wizerunek urzędu.
<b>Kryterium nr 5: Ustawowe zadania RDOŚ</b>			
Nie	1	0 pkt.	Nie jest to działanie wprost opisane w ustawowych zdaniach RDOŚ
Tak	2	20 pkt.	Jest to działanie wprost opisane w ustawowych zdaniach RDOŚ

## OCENA ZNACZENIA ASPEKTÓW ŚRODOWISKOWYCH

Znaczenie	Punkty – suma punktów wszystkich kryteriów		Aspekt
Wysokie	Aspekty pośrednie	Aspekty bezpośrednie	<b>ZNACZĄCY</b>
	<b>80-100</b>	<b>64-80</b>	
Średnie lub Niskie	≤79	≤63	NIEZNACZĄCY

Ocenię poddano wszystkie aspekty środowiskowe zidentyfikowane w RDOŚ, zarówno aspekty bezpośrednie, jak i pośrednie. Za znaczące aspekty środowiskowe uznane zostały te, które uzyskały łącznie co najmniej 80% maksymalnej liczby punktów, tj. 80 lub więcej w przypadku aspektów pośrednich, i 64 lub więcej w przypadku aspektów bezpośrednich (ostatnie, 5 kryterium oceny, tj. „Ustawowe zadania RDOŚ” nie ma zastosowania do aspektów bezpośrednich). Wszystkie znaczące aspekty środowiskowe zidentyfikowane w RDOŚ są aspektami środowiskowymi pośrednimi. Znaczące aspekty środowiskowe wyznaczają obszary, które należy włączyć w proces sterowania operacyjnego oraz monitorowania w ramach systemu zarządzania środowiskowego.

Podczas wyboru znaczących aspektów środowiskowych wzięto pod uwagę uwarunkowania specyficzne dla województwa opolskiego, możliwości organizacyjne, finansowe urzędu i inne, w taki sposób, aby możliwe było objęcie ich nadzorem i doskonaleniem.

Aspekty środowiskowe bezpośrednie wynikają z przebywania pracowników w siedzibie urzędu i ich codziennej pracy. Aspekty te związane są z wykorzystywaniem wody do celów socjalno-bytowych, energii elektrycznej, wytwarzaniem odpadów, oddziaływaniem na środowisko gruntowo-wodne poprzez korzystanie przez pracowników z parkingu, emisją spalin powstającą w wyniku użytkowania 2 samochodów osobowych oraz wykorzystaniem materiałów i urządzeń stanowiących wyposażenie stanowisk pracy. Za aspekty środowiskowe bezpośrednie uznać też trzeba sytuacje awaryjne takie jak: pożar, awarie klimatyzatora i serwera, wypadki samochodowe.

Żaden z aspektów środowiskowych bezpośrednich nie został uznany za znaczący. Jednak, mając świadomość potrzeby ograniczania bezpośredniego wpływu na środowisko i promowania zachowań proekologicznych w RDOŚ zostały wprowadzone zasady „Zielonego Biura” – zbiór zaleceń i standardów postępowania dla pracowników RDOŚ dotyczący m.in. oszczędzania dostępnych zasobów (papieru, tonerów, energii elektrycznej i ciepłej), a także sposobu postępowania z odpadami. Wdrożono system elektronicznego obiegu dokumentów, który działa od 2015 r., na razie jako system wspierający czynności kancelaryjne, docelowo jednak posłuży do wprowadzenia pełnego elektronicznego obiegu dokumentów. Niezależnie od tego zachęcamy naszych klientów do tego, aby załatwiali sprawy w RDOŚ elektronicznie – stworzyliśmy 18 wzorów e-formularzy, dostępnych na stronie internetowej <https://rdos.e-wojewoda.pl> (zakładka Karty usług), dzięki którym w łatwy sposób można wypełnić i przelać elektronicznie niezbędne do załatwienia spraw formularze.

**ZNACZĄCE ASPEKTY ŚRODOWISKOWE  
W REGIONALNEJ DYREKCJI OCHRONY ŚRODOWISKA W OPOLU**

Lp.	Znaczący aspekt środowiskowy	Opis wpływu na środowisko	Wymagania prawne
1	Ustanawianie planów zadań ochronnych dla obszarów Natura 2000	<p>Wpływ pozytywny: Utrzymanie właściwego stanu oraz poprawa przedmiotów ochrony obszarów Natura 2000.</p> <p>Ochrona i zachowanie bioróżnorodności.</p> <p>Edukacja ekologiczna, kształtowanie świadomości ekologicznej społeczeństwa w zakresie dotyczącym obszarów Natura 2000</p>	art. 28 ustawy z dnia 16 kwietnia 2004 r. o ochronie przyrody (Dz.U. z 2013 r., poz. 627 z późn. zm.)
2	Ustanawianie planów ochrony dla obszarów Natura 2000	<p>Wpływ pozytywny: Utrzymanie właściwego stanu oraz poprawa przedmiotów ochrony obszarów Natura 2000.</p> <p>Ochrona i zachowanie bioróżnorodności.</p> <p>Edukacja ekologiczna, kształtowanie świadomości ekologicznej społeczeństwa w zakresie dotyczącym obszarów Natura 2000</p>	art. 29 ustawy z dnia 16 kwietnia 2004 r. o ochronie przyrody (Dz.U. z 2013 r., poz. 627 z późn. zm.)
3	Uznawanie obszaru za rezerwat przyrody	<p>Wpływ pozytywny: Ochrona przyrody czynna lub ścisła najbardziej cennych elementów przyrodniczych. Ochrona i zachowanie bioróżnorodności.</p> <p>Edukacja ekologiczna, kształtowanie świadomości ekologicznej społeczeństwa.</p>	art. 13 ust. 3 ustawy z dnia 16 kwietnia 2004 r. o ochronie przyrody (Dz. U. z 2013 r. poz. 627 z późn. zm.)
4	Ustanawianie planów ochrony rezerwatu przyrody	<p>Wpływ pozytywny: Ochrona przyrody czynna lub ścisła najbardziej cennych elementów przyrodniczych. Ochrona i zachowanie bioróżnorodności.</p> <p>Ochrona i zachowanie celów i przedmiotów ochrony w danym rezerwacie.</p> <p>Edukacja ekologiczna, kształtowanie świadomości ekologicznej społeczeństwa.</p>	art.19 ust. 6 ustawy z dnia 16 kwietnia 2004 r. o ochronie przyrody (Dz. U. z 2013 r. poz. 627 z późn. zm.)
5	Wydawanie zezwoleń na podejmowanie czynności podlegających zakazom w stosunku do gatunków roślin, grzybów i zwierząt objętych ochroną	<p>Wpływ pozytywny: Utrzymywanie równowagi w środowisku między społeczeństwem a przyrodą.</p> <p>Zabezpieczenie odpowiedniego stanu ochrony gatunkowej, w tym trwałości</p>	art. 56 ust. 2 ustawy z dnia 16 kwietnia 2004 r. o ochronie przyrody (Dz. U. z 2013 r. poz. 627 z późn. zm.)



DEKLARACJA ŚRODOWISKOWA ZA ROK 2014  
REGIONALNEJ DYREKCJI OCHRONY ŚRODOWISKA W OPOLU

	gatunkową	populacji gatunków roślin, grzybów i zwierząt objętych ochroną gatunkową. Budowanie świadomości społecznej w zakresie ochrony gatunkowej. Wsparcie badań i rozwoju nauk przyrodniczych.	
6	Ustalanie stref ochronnych dla zwierząt, roślin i grzybów objętych ochroną	Wpływ pozytywny: Strefowa ochrona gatunkowa. Zachowanie biotopów w zakresie optymalnym dla gatunków zwierząt, roślin i grzybów objętych ochroną. W okresie rozrodu zapewnienie spokoju i możliwości zwiększania populacji. Ochrona i zachowanie bioróżnorodności.	art. 60 ust. 3 ustawy z dnia 16 kwietnia 2004 r. o ochronie przyrody (Dz. U. z 2013 r. poz. 627 z późn. zm.)
7	Uzgodnianie projektów decyzji o warunkach zabudowy oraz ustaleniu lokalizacji inwestycji celu publicznego	Wpływ pozytywny: Zapobieganie, ograniczenie, minimalizacja zagrożeń negatywnego oddziaływania na środowisko poprzez wpływ na kształtowanie polityki lokalnej w zakresie ochrony środowiska, ochrony przyrody i krajobrazu.	art. 13 ust. 3a; art. 16 ust. 7; art. 23 ust. 5; art. 30 ust. 3, art. 66 ust. 2 ustawy z dnia 16 kwietnia 2004 r. o ochronie przyrody (Dz. U. z 2013 r. poz. 627 z późn. zm.) w związku z art. 17 pkt. 6 lit. b tiret drugie; art. 53 ust. 4 pkt 8 ustawy z dnia 27 marca 2003 r. o planowaniu i zagospodarowaniu przestrzennym (Dz. U. z 2012 r. poz. 647 z późn. zm.); art. 60 ust. 1 w związku z art. 53 ust. 4 pkt 8 ustawy z dnia 27 marca 2003 r. o planowaniu i zagospodarowaniu przestrzennym (Dz.U. z 2012 r., poz. 647 z późn. zm.)
8	Uzgodnienia projektów decyzji zezwalającej na usunięcie drzew w obrębie pasa drogowego drogi publicznej, z wyłączeniem obcych gatunków topoli	Wpływ pozytywny: Ochrona krajobrazu, ciągów oraz korytarzy migracyjnych zwierząt. Ochrona i zachowanie bioróżnorodności. Zapobieganie nadmiernemu i nieuzasadnionemu wycinaniu drzew w pasach drogowych. Zachowanie siedlisk gatunków zwierząt, roślin i grzybów chronionych.	art. 83 ust. 2a ustawy z dnia 16 kwietnia 2004 r. o ochronie przyrody (Dz. U. z 2013 r. poz. 627 z późn. zm.)
9	Prowadzenie postępowań w związku ze zgłoszeniem wystąpienia bezpośredniego zagrożenia szkodą w środowisku lub szkody w środowisku	Wpływ pozytywny: Zabezpieczenie przed wystąpieniem zanieczyszczenia lub szkody w środowisku lub zapewnienie realizacji działań naprawczych i/lub zapobiegawczych, w tym m.in. zaprzestanie dalszego zanieczyszczenia,	art. 15 i art. 24 ustawy z dnia 13 kwietnia 2007 r. o zapobieganiu szkodom w środowisku i ich naprawie (Dz.U. z 2014 r., poz. 210 z późn. zm.)





DEKLARACJA ŚRODOWISKOWA ZA ROK 2014  
REGIONALNEJ DYREKCJI OCHRONY ŚRODOWISKA W OPOLU

		przywracanie środowiska do stanu sprzed zaistnienia zanieczyszczenia lub do stanu zbliżonego do poprzedniego spełniającego standardy, stworzenie warunków do samoregulacji środowiska naturalnego.	
10	Wydawanie decyzji uzgadniających działania naprawcze i/lub zapobiegawcze na wniosek	Wpływ pozytywny: Zabezpieczenie przed wystąpieniem zanieczyszczenia lub szkody w środowisku lub zapewnienie realizacji działań naprawczych i/lub zapobiegawczych, w tym m.in. zaprzestanie dalszego zanieczyszczenia, przywracanie środowiska do stanu sprzed zaistnienia zanieczyszczenia lub do stanu zbliżonego do poprzedniego spełniającego standardy, stworzenie warunków do samoregulacji środowiska naturalnego.	art. 13 ustawy z dnia 13 kwietnia 2007 r. o zapobieganiu szkodom w środowisku i ich naprawie (Dz.U. z 2014 r., poz. 210 z późn. zm.)
11	Wydawanie decyzji nakładających obowiązek przeprowadzenia działań naprawczych i zapobiegawczych	Wpływ pozytywny: Zabezpieczenie przed wystąpieniem zanieczyszczenia lub szkody w środowisku lub zapewnienie realizacji działań naprawczych i/lub zapobiegawczych, w tym m.in. zaprzestanie dalszego zanieczyszczenia, przywracanie środowiska do stanu sprzed zaistnienia zanieczyszczenia lub do stanu zbliżonego do poprzedniego spełniającego standardy, stworzenie warunków do samoregulacji środowiska naturalnego.	art. 15 ustawy z dnia 13 kwietnia 2007 r. o zapobieganiu szkodom w środowisku i ich naprawie (Dz.U. z 2014 r., poz. 210 z późn. zm.)
12	Opiniowanie w ramach postępowań związanych z wydawaniem decyzji o środowiskowych uwarunkowaniach	Wpływ pozytywny: Zapobieganie, ograniczenie, minimalizacja zagrożeń negatywnego oddziaływania na środowisko planowanych przedsięwzięć.	art. 64 ustawy z dnia 3 października 2008 r. o udostępnianiu informacji o środowisku i jego ochronie, udziale społeczeństwa w ochronie środowiska oraz o ocenach oddziaływania na środowisko (Dz.U. z 2013 r., poz. 1235 z późn. zm.)
13	Uzgodnienia w ramach postępowań związanych z wydawaniem decyzji o środowiskowych uwarunkowaniach	Wpływ pozytywny: Zapobieganie, ograniczenie, minimalizacja zagrożeń negatywnego oddziaływania na środowisko planowanych przedsięwzięć.	art. 77 ustawy z dnia 3 października 2008 r. o udostępnianiu informacji o środowisku i jego ochronie, udziale społeczeństwa w ochronie środowiska oraz o ocenach oddziaływania na środowisko (Dz.U. z 2013 r., poz. 1235 z późn. zm.)



DEKLARACJA ŚRODOWISKOWA ZA ROK 2014  
REGIONALNEJ DYREKCJI OCHRONY ŚRODOWISKA W OPOLU

14	Prowadzenie postępowań w sprawie wydania decyzji o środowiskowych uwarunkowaniach	Wpływ pozytywny: Zapobieganie, ograniczenie, minimalizacja zagrożeń negatywnego oddziaływania na środowisko planowanych przedsięwzięć.  Budowanie świadomości ekologicznej społeczeństwa – informowanie społeczeństwa o potencjalnym zagrożeniach dla środowiska oraz życia i zdrowia ludzi oraz kształtowanie postaw pro-środowiskowych.	art. 75 ust 1 ustawy z dnia 3 października 2008 r. o udostępnianiu informacji o środowisku i jego ochronie, udziale społeczeństwa w ochronie środowiska oraz o ocenach oddziaływania na środowisko (Dz. U. z 2013 r. poz. 1235 z późn. zm.)
15	Uzgadnianie i opiniowanie projektów miejscowych planów zagospodarowania przestrzennego, studium uwarunkowań i kierunków zagospodarowania przestrzennego	Wpływ pozytywny: Zapobieganie, ograniczenie, minimalizacja zagrożeń negatywnego oddziaływania na środowisko poprzez wpływ na kształtowanie polityki regionalnej w zakresie ochrony środowiska, ochrony przyrody i krajobrazu.	art. 46-50, art. 53, art. 54 i art. 57 ustawy z dnia 3 października 2008 r. o udostępnianiu informacji o środowisku i jego ochronie, udziale społeczeństwa w ochronie środowiska oraz o ocenach oddziaływania na środowisko (Dz.U. z 2013 r., poz. 1235 z późn. zm.); art. 11 pkt 6 lit. j ustawy z dnia 27 marca 2003 r. o planowaniu i zagospodarowaniu przestrzennym (Dz.U. z 2012 r., poz. 647 z późn. zm.); art. 17 pkt 6 lit. a tiret 3 ustawy z dnia 27 marca 2003 r. o planowaniu i zagospodarowaniu przestrzennym (Dz.U. z 2012 r., poz. 647 z późn. zm.); art. 13 ust. 3a, 16 ust. 7, 23 ust. 5, 30 ust. 3 ustawy o ochronie przyrody (Dz.U. z 2013 r., poz. 627 z późn. zm.)
16	Realizacja działań ochronnych w zakresie ochrony przyrody	Wpływ pozytywny: Zachowanie i poprawa ochrony siedlisk przyrodniczych oraz gatunków zwierząt, roślin i grzybów na terenach objętych ochroną prawną lub poza nimi. Działania ochronne to m.in. działania wynikające z ustanowionych planów zadań ochronnych i planów ochrony dla obszarów Natura 2000, planów ochrony i zadań ochronnych dla rezerwatów przyrody, a w szczególności zadania z zakresy ochrony czynnej, ekspertyzy i monitoringi przyrodnicze, znakowanie granic, informowanie.  Przywrócenie naturalnego stanu ekosystemów i składników przyrody oraz	Art. 20 ust. 3, pkt. 4, art. 22 ust. 3, art. 28 ust. 10 pkt. 4, art. 29 ust. 8, pkt. 5, art. 60 ustawy z dnia 16 kwietnia 2004 r. o ochronie przyrody.



DEKLARACJA ŚRODOWISKOWA ZA ROK 2014  
REGIONALNEJ DYREKCJI OCHRONY ŚRODOWISKA W OPOLU

		zachowanie siedlisk przyrodniczych a także siedlisk roślin, zwierząt lub grzybów. Edukacja ekologiczna, kształtowanie świadomości ekologicznej społeczeństwa.	
--	--	--	--

## 6. Wymagania prawne

RDOŚ jest urzędem, który z jednej strony stoi na straży przestrzegania przepisów prawa z zakresu ochrony środowiska, a z drugiej sam dąży do bycia wzorem dla innych w tym zakresie. Staramy się rzetelnie wypełniać nałożone prawe obowiązki – w tym obowiązki w zakresie sprawozdawczości środowiskowej (opłaty za korzystanie ze środowiska, sprawozdania odpadowe, raportowanie do bazy KOBIZE). Dla budynku, w którym mieści się siedziba RDOŚ sporządzone zostało *Świadectwo Charakterystyki Energetycznej*, udostępnione do wglądu w siedzibie.

Wszyscy pracownicy RDOŚ mają dostęp do internetowego serwisu prawnego oraz Intranetu, na którym znajdują się zarządzenia Regionalnego Dyrektora Ochrony Środowiska w Opolu. Wykaz ten jest aktualizowany na bieżąco. Dzięki bieżącemu monitorowaniu i aktualizowaniu zmian przepisów mamy gwarancję, że w sposób ciągły zapewniamy zgodność naszej działalności z obowiązującymi przepisami prawa. Odnosi się to zarówno do sfery wykonywania ustawowych zadań, jak i bezpośredniego oddziaływania na środowisko poprzez wykorzystywanie powierzonych zasobów. Przeprowadzoną ocenę zgodności potwierdza oświadczenie o stanie kontroli zarządczej, którą Regionalny Dyrektor Ochrony Środowiska w Opolu corocznie składa i które jest dostępne na stronie BIP RDOŚ.

Procesy w RDOŚ są realizowane w oparciu o obowiązujące wymagania prawne, które są na bieżąco monitorowane. Dzięki temu uczestnicy procesów posiadają aktualną informację na temat realizowanych zadań i ich uwarunkowań prawnych.



## 7. Cele i zadania

Wyznaczone cele i zadania środowiskowe RDOŚ są spójne z jej Polityką Środowiskową i odnoszą się do znaczących aspektów środowiskowych. Cele te są spójne z zapisami z zakresu kontroli zarządczej i budżetu zadaniowego - stanowią ich rozwinięcie i uszczegółowienie.

Lp	Cel strategiczny	Aspekt Środowiskowy	Cel środowiskowy	Miernik realizacji celu środowiskowego	Algorytm obliczania miernika	Planowana wartość miernika na koniec 2015 r.
1.	Zachowanie bądź odtworzenie właściwego stanu przedmiotów ochrony	Ustanawianie planów zadań ochronnych dla obszarów Natura 2000*	Utrzymanie właściwego stanu oraz poprawa stanu przedmiotów ochrony w opolskich obszarach Natura 2000	Stopień objęcia dokumentami planistycznymi obszarów Natura 2000	Stosunek liczby obszarów Natura 2000 posiadających plany zadań ochronnych lub plany ochrony do ogólnej liczby obszarów Natura 2000 w woj. opolskim	12/24
		Ustanawianie planów ochrony dla obszarów Natura 2000*	Utrzymanie właściwego stanu oraz poprawa stanu przedmiotów ochrony w opolskich obszarach Natura 2000	Stopień objęcia dokumentami planistycznymi obszarów Natura 2000	Stosunek liczby obszarów Natura 2000 posiadających plany zadań ochronnych lub plany ochrony do ogólnej liczby obszarów Natura 2000 w woj. opolskim	12/24
		Realizacja działań ochronnych w zakresie ochrony przyrody	Zachowanie i poprawa ochrony siedlisk przyrodniczych oraz gatunków zwierząt, roślin i grzybów na terenach objętych ochroną	Liczba zrealizowanych w województwie opolskim działań ochronnych	Stosunek liczba wykonanych działań ochronnych do powierzchni województwa opolskiego (km <sup>2</sup> )	13/9412



DEKLARACJA ŚRODOWISKOWA ZA ROK 2014  
REGIONALNEJ DYREKCJI OCHRONY ŚRODOWISKA W OPOLU

			prawną lub poza nimi.			
2.	Zapewnienie skutecznej i stabilnej ochrony rezerwatów przyrody	Uznawanie obszaru za rezerwat przyrody	Utrzymanie właściwego stanu oraz poprawa stanu przedmiotów ochrony w opolskich rezerwatach przyrody	Stopień wzrostu liczby rezerwatów w województwie opolskim	Liczba wydanych zarządzeń dotyczących uznania obszaru za rezerwat, w stosunku do liczby rezerwatów w województwie opolskim.	0/36
		Ustanawianie planów ochrony rezerwatu przyrody*	Utrzymanie właściwego stanu oraz poprawa stanu przedmiotów ochrony w opolskich rezerwatach przyrody	Stopień objęcia dokumentami planistycznymi rezerwatów przyrody	Stosunek liczby rezerwatów przyrody posiadających dokumenty planistyczne (plany ochrony, działania ochronne) do ogólnej liczby rezerwatów przyrody w województwie opolskim.	36/36
3.	Zapewnienie zachowania wartości przyrodniczych terenów cennych pod względem przyrodniczym oraz ochrona fauny i flory poprzez	Wydawanie zezwoleń na podejmowanie czynności podlegających zakazom w stosunku do gatunków roślin, grzybów i zwierząt objętych ochroną gatunkową	Zabezpieczenie odpowiedniego stanu ochrony gatunkowej, w tym trwałości populacji gatunków roślin, grzybów i zwierząt objętych ochroną gatunkową.	Liczba wydanych decyzji w województwie opolskim.	Stosunek liczby wydanych decyzji do powierzchni województwa opolskiego (km <sup>2</sup> ).	175/9412
		Ustalanie stref	Zachowanie biotopów w zakresie	Liczba stref ochrony utworzonych	Stosunek liczby stref ochrony	7/9412





DEKLARACJA ŚRODOWISKOWA ZA ROK 2014  
REGIONALNEJ DYREKCJI OCHRONY ŚRODOWISKA W OPOLU

	efektywne orzekanie	ochronnych dla zwierząt, roślin i grzybów objętych ochroną	optymalnym dla gatunków zwierząt, roślin i grzybów objętych ochroną.	dla zagrożonych gatunków w województwie opolskim.	utworzonych dla zagrożonych gatunków do powierzchni województwa opolskiego (km <sup>2</sup> ).	
		Uzgodnianie projektów decyzji o warunkach zabudowy oraz ustaleniu lokalizacji inwestycji celu publicznego	Zapobieganie, ograniczenie, minimalizacja zagrożeń negatywnego oddziaływania na środowisko poprzez wpływ na kształtowanie polityki regionalnej w zakresie ochrony środowiska, ochrony przyrody i krajobrazu.	Liczba wydanych postanowień z zakresu uzgadniania projektów decyzji o warunkach zabudowy oraz ustaleniu lokalizacji inwestycji celu publicznego w województwie opolskim.	Stosunek liczby wydanych postanowień z zakresu uzgadniania projektów decyzji o warunkach zabudowy oraz ustaleniu lokalizacji inwestycji celu publicznego do powierzchni województwa opolskiego (km <sup>2</sup> ).	30/9412
		Uzgodnienia projektów decyzji zezwalającej na usunięcie drzew w obrębie pasa drogowego drogi publicznej, z wyłączeniem obcych gatunków topoli	Ochrona krajobrazu, ciągów oraz korytarzy migracyjnych zwierząt. Zachowanie siedlisk gatunków chronionych zwierząt, roślin i grzybów.	Liczba wydanych postanowień z zakresu uzgadniania projektów decyzji zezwalających na usunięcie drzew w obrębie pasa drogowego drogi publicznej, z wyłączeniem obcych gatunków topoli w województwie opolskim.	Stosunek liczby wydanych postanowień z zakresu uzgadniania projektów decyzji zezwalających na usunięcie drzew w obrębie pasa drogowego drogi publicznej, z wyłączeniem obcych gatunków topoli do powierzchni województwa opolskiego (km <sup>2</sup> ).	40/9412
4.	Zapobieganie zagrożeniom w środowisku, usuwanie ich	Prowadzenie postępowań w związku ze zgłoszeniem wystąpienia	Zabezpieczenie przed wystąpieniem zanieczyszczenia lub szkody w środowisku lub zapewnienie realizacji działań	Liczba postanowień o wszczęciu lub odmowie wszczęcia postępowania w województwie	Stosunek liczby postanowień o wszczęciu lub odmowie wszczęcia postępowania do powierzchni	10/9412



DEKLARACJA ŚRODOWISKOWA ZA ROK 2014  
REGIONALNEJ DYREKCJI OCHRONY ŚRODOWISKA W OPOLU

skutków oraz ustalenie warunków korzystania ze środowiska	bezpośredniego zagrożenia szkodą w środowisku lub szkody w środowisku	naprawczych i/lub zapobiegawczych, w tym m.in. zaprzestanie dalszego zanieczyszczenia, przywracanie środowiska do stanu sprzed zaistnienia zanieczyszczenia lub do stanu zbliżonego do poprzedniego spełniającego standardy, stworzenie warunków do samoregulacji środowiska naturalnego.	opolskim.	województwa opolskiego (km <sup>2</sup> ).	
	Wydawanie decyzji uzgadniającej działania naprawcze i/lub zapobiegawcze na wniosek	Zabezpieczenie przed wystąpieniem zanieczyszczenia lub szkody w środowisku lub zapewnienie realizacji działań naprawczych i/lub zapobiegawczych, w tym m.in. zaprzestanie dalszego zanieczyszczenia, przywracanie środowiska do stanu sprzed zaistnienia zanieczyszczenia lub do stanu zbliżonego do poprzedniego spełniającego standardy, stworzenie warunków do	Liczba wydanych decyzji w województwie opolskim.	Stosunek liczby wydanych decyzji do powierzchni województwa opolskiego (km <sup>2</sup> ).	2/9412



DEKLARACJA ŚRODOWISKOWA ZA ROK 2014  
REGIONALNEJ DYREKCJI OCHRONY ŚRODOWISKA W OPOLU

			samoregulacji środowiska naturalnego.			
		Wydawanie decyzji nakładającej obowiązek przeprowadzenia działań naprawczych i zapobiegawczych	Zabezpieczenie przed wystąpieniem zanieczyszczenia lub szkody w środowisku lub zapewnienie realizacji działań naprawczych i/lub zapobiegawczych, w tym m.in. zaprzestanie dalszego zanieczyszczania, przywracanie środowiska do stanu sprzed zaistnienia zanieczyszczenia lub do stanu zbliżonego do poprzedniego spełniającego standardy, stworzenie warunków do samoregulacji środowiska naturalnego.	Liczba wydanych decyzji w województwie opolskim.	Stosunek liczby wydanych decyzji do powierzchni województwa opolskiego (km <sup>2</sup> ).	1/9412
5.	Przeciwdziałania zagrożeniom środowiska wynikającym z realizacji przedsięwzięć oraz planów i	Opiniowanie w ramach postępowań związanych z wydawaniem decyzji o środowiskowych uwarunkowaniach	Zapobieganie, ograniczenie, minimalizacja zagrożeń negatywnego oddziaływania na środowisko planowanych przedsięwzięć mogących znacząco oddziaływać na środowisko.	Liczba wydanych postanowień opiniujących potrzebę/brak potrzeby przeprowadzenia ooś i ustalających zakres raportu ooś dla realizowanych przedsięwzięć w województwie opolskim.	Stosunek liczby wydanych postanowień opiniujących potrzebę/brak potrzeby przeprowadzenia ooś i ustalających zakres raportu ooś dla realizowanych przedsięwzięć do powierzchni województwa opolskiego (km <sup>2</sup> ).	350/9412



DEKLARACJA ŚRODOWISKOWA ZA ROK 2014  
REGIONALNEJ DYREKCJI OCHRONY ŚRODOWISKA W OPOLU

programów	Uzgodnienia w ramach postępowań związanych z wydawaniem decyzji o środowiskowych uwarunkowaniach	Zapobieganie, ograniczenie, minimalizacja zagrożeń negatywnego oddziaływania na środowisko planowanych przedsięwzięć mogących znacząco oddziaływać na środowisko.	Liczba wydanych postanowień uzgadniających warunki realizacji przedsięwzięć w województwie opolskim.	Liczba wydanych postanowień uzgadniających warunki realizacji przedsięwzięć	100/9412
	Prowadzenie postępowań w sprawie wydania decyzji o środowiskowych uwarunkowaniach	Zapobieganie, ograniczenie, minimalizacja zagrożeń negatywnego oddziaływania na środowisko planowanych przedsięwzięć mogących znacząco oddziaływać na środowisko.	Liczba wydanych decyzji w województwie opolskim.	Stosunek liczby wydanych decyzji do powierzchni województwa opolskiego (km <sup>2</sup> ).	14/9412
	Uzgadnianie i opiniowanie projektów miejscowych planów zagospodarowania przestrzennego, studium uwarunkowań i kierunków zagospodarowania przestrzennego	Zapobieganie, ograniczenie, minimalizacja zagrożeń negatywnego oddziaływania na środowisko poprzez wpływ na kształtowanie polityki regionalnej w zakresie ochrony środowiska, ochrony przyrody i krajobrazu.	Liczba wydanych opinii i uzgodnień w toku sooś w województwie opolskim.	Stosunek liczby wydanych opinii i uzgodnień w toku sooś do powierzchni województwa opolskiego (km <sup>2</sup> ).	220/9412

\*aspekt opisany wskaźnikiem w rozdziale 8.1.

## 8. Efekty działalności środowiskowej

RDOŚ dokłada starań, aby jak najefektywniej prowadzić działalność związaną z naszymi aspektami środowiskowymi. Wyniki tej działalności przedstawione zostały poniżej. Nie odnieśliśmy się natomiast do sektorowych dokumentów referencyjnych, z tego względu, że nie zostały jeszcze opublikowane dane referencyjne dotyczące naszej działalności.

### 8.1. Wskaźniki

Po szczegółowej analizie głównych wskaźników efektywności środowiskowej podanych w załączniku IV rozporządzenia EMAS, stwierdzono, że wskaźniki zostały zakwalifikowane jako nieznaczące aspekty środowiskowe. Aspekty te są związane z użytkowaniem pomieszczeń, w których jest prowadzona działalność biurowa. Główne wskaźniki, zgodnie z rozporządzeniem EMAS to:

- efektywność energetyczna,
- efektywne wykorzystanie materiałów,
- woda,
- odpady,
- różnorodność biologiczna,
- emisje.

Każdy z tych wskaźników składa się z:

- liczby A wskazującej całkowity roczny wkład/wpływ w danym obszarze;
- liczby B wskazującej całkowity roczny wynik organizacji;
- liczby R wskazującej stosunek A/B.

#### 8.1.1. Efektywność energetyczna\*

Rok	2012	2013	2014
Liczba A	29,69	30,63	31,67
Liczba B	36	35	35
Liczba R	<b>0,82</b>	<b>0,87</b>	<b>0,90</b>

Liczba A – całkowite zużycie energii elektrycznej w roku (MWh)

Liczba B – zatrudnienie w danym roku (pełne etaty)

Liczba R = A/B

Na dzień dzisiejszy RDOŚ nie wytwarza energii ze źródeł odnawialnych.

\*dane na podstawie ilości zużytej energii wykazanej na fakturach



**8.1.2. Efektywne wykorzystanie materiałów** - RDOŚ nie opracował tego wskaźnika środowiskowego, ponieważ nie ma wpływu na jego wynik – ilość zużytego papieru i innych materiałów zależy od liczby załatwianych spraw, a ta z kolei jest zależna od liczby wpływających wniosków, na które RDOŚ nie ma wpływu.

**8.1.3. Woda** - RDOŚ nie opracował tego wskaźnika środowiskowego, ponieważ nie ma technicznych możliwości w tym zakresie (administrowanie tymi elementami zostało powierzone zarządcy nieruchomości, tj. „Agadar”).

**8.1.4. Odpady** – RDOŚ ma możliwość określenia tego wskaźnika wyłącznie w zakresie dot. odpadów niebezpiecznych, kwestie związane z odpadami komunalnymi powierzono zarządcy nieruchomości, tj. „Agadar”.

**Wytworzone odpady niebezpieczne (zużyty sprzęt elektroniczny i tonery)**

Rok	2012	2013	2014
Liczba A	0,37	0,14	0,11
Liczba B	36	35	35
Liczba R	<b>0,0102</b>	<b>0,004</b>	<b>0,003</b>

Liczba A – Masa przekazanych w ciągu roku odpadów niebezpiecznych (Mg)

Liczba B – zatrudnienie w danym roku (pełne etaty)

Liczba R = A/B

**8.1.5. Różnorodność biologiczna**

Rok	2012	2013	2014
Liczba A	564	564	564
Liczba B	36	35	35
Liczba R	<b>15,67</b>	<b>16,114</b>	<b>16,114</b>

Liczba A – Powierzchnia wynajmowana przez RDOŚ (m<sup>2</sup>)

Liczba B – zatrudnienie w danym roku (pełne etaty)

Liczba R = A/B



DEKLARACJA ŚRODOWISKOWA ZA ROK 2014  
REGIONALNEJ DYREKCJI OCHRONY ŚRODOWISKA W OPOLU

Dla wskaźnika „różnorodność biologiczna” określiliśmy dwa dodatkowe wskaźniki:

Rok	2012	2013	2014
Liczba A	2	6	12
Liczba B	23	24	24
<b>Liczba R</b>	<b>0,087</b>	<b>0,25</b>	<b>0,5</b>

Liczba A – Liczba obszarów Natura 2000 w województwie opolskim posiadająca dokumenty planistyczne

Liczba B – Liczba obszarów Natura 2000 w województwie opolskim

Liczba R = A/B

Rok	2012	2013	2014
Liczba A	36	36	36
Liczba B	36	36	36
<b>Liczba R</b>	<b>1</b>	<b>1</b>	<b>1</b>

Liczba A – Liczba rezerwatów przyrody w województwie opolskim posiadająca dokumenty planistyczne

Liczba B – Liczba rezerwatów przyrody w województwie opolskim

Liczba R = A/B

**8.1.6. Emisje** - Całkowitą roczną emisję zanieczyszczeń do powietrza (w kg) wyznaczono na podstawie: Dyrektywy 98/69/EC (& 2002/80/EC) dla wszystkich pojazdów oraz rozporządzenia 2007/715/EC [13] dla lekkich samochodów osobowych i służbowych. Dane dotyczą 2 samochodów osobowych.

**Struktura zużycia paliwa (benzyna) i pokonanych odległości w RDOŚ w Opolu w latach 2012-2014**

	2012		2013		2014	
	Paliwo (kg)	Odległość (km)	Paliwo (kg)	Odległość (km)	Paliwo (kg)	Odległość (km)
Samochody osobowe, zapłon iskrowy, posiadające katalizator (EURO 4)	<b>149</b>	<b>2 682</b>	<b>550</b>	<b>10 742</b>	<b>780</b>	<b>13 789</b>
Samochody osobowe, zapłon iskrowy, posiadające katalizator (EURO 5)	<b>1 373</b>	<b>19 702</b>	<b>1 070</b>	<b>15 865</b>	<b>1 140</b>	<b>16 023</b>





**Roczne wielkości emisji dla wszystkich samochodów RDOŚ w Opolu**

<b>Rok</b>	<b>2012</b>		<b>2013</b>		<b>2014</b>	
<b>Liczba A</b>	<b>NO<sub>x</sub> 1,396</b>	<b>PM* 0,098</b>	<b>NO<sub>x</sub> 1,81</b>	<b>PM* 0,079</b>	<b>NO<sub>x</sub> 2,064</b>	<b>PM* 0,08</b>
<b>Liczba B</b>	<b>36</b>		<b>35</b>		<b>35</b>	
<b>Liczba R</b>	<b>0,039</b>	<b>0,003</b>	<b>0,052</b>	<b>0,002</b>	<b>0,059</b>	<b>0,002</b>

Liczba A – Masa wyemitowanych w roku zanieczyszczeń, w związku z eksploatacją samochodów służbowych (Mg)

Liczba B – zatrudnienie w danym roku (pełne etaty)

Liczba R = A/B

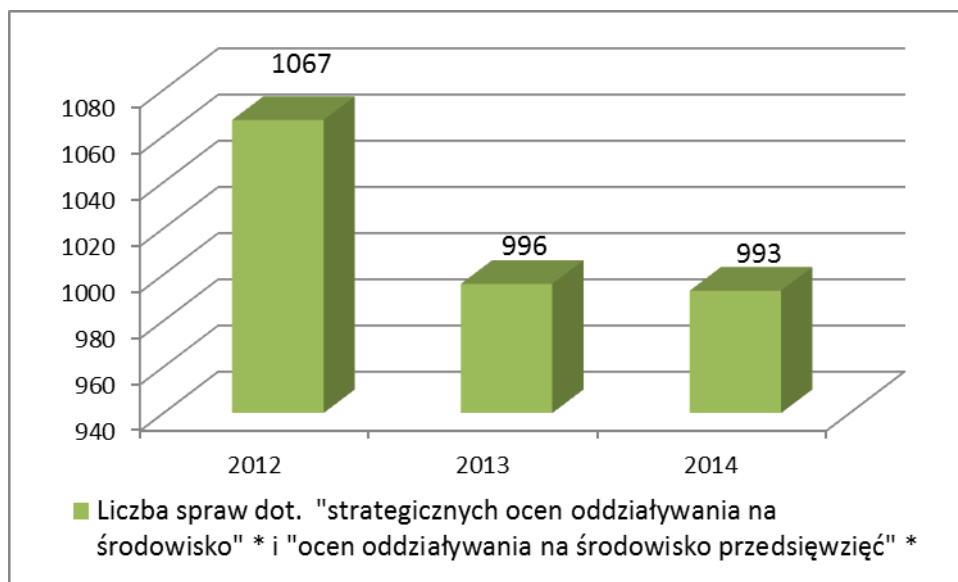
RDOŚ posiada klimatyzatory, jednak ze względu na to, że w żadnym z tych urządzeń ilość czynnika chłodzącego nie przekracza ilości granicznych określonych w ustawie z dnia 15 maja 2015 r. o substancjach zubożających warstwę ozonową oraz o niektórych fluorowanych gazach cieplarnianych, nie są wykonywane obowiązki nałożone w ustawie dla operatorów urządzeń, które te wartości przekraczają, w tym obowiązki sprawozdawcze.

\*Ze względu na brak danych dla samochodu osobowego (EURO 4), wartość dotyczy wyłącznie jednego samochodu (EURO 5).



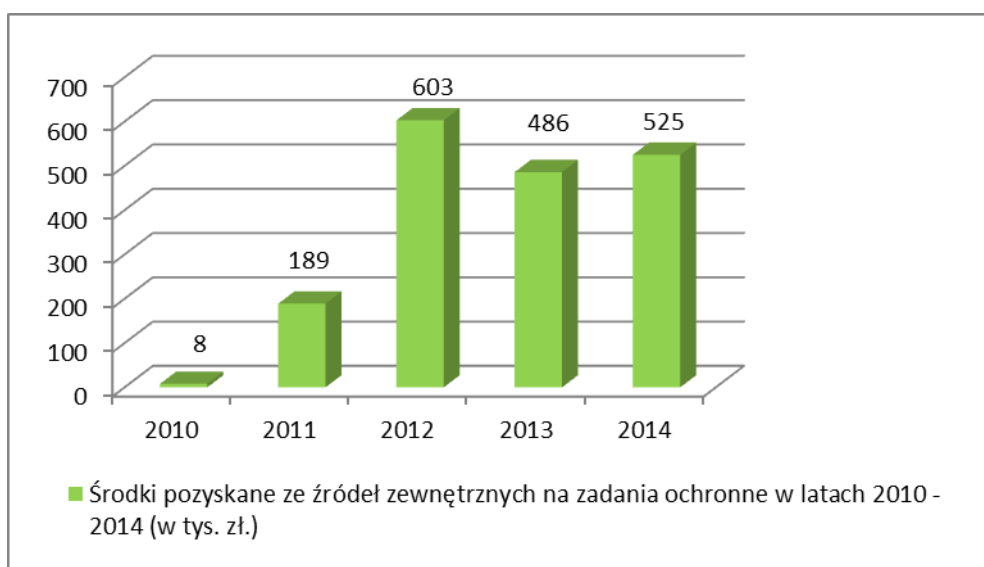
## 8.2. Działalność środowiskowa w zakresie pośrednich aspektów środowiskowych

W RDOŚ prowadzony jest bieżący monitoring w zakresie pośrednich aspektów środowiskowych. Poniżej przedstawiona wybrane dane związane z działalnością urzędu:



\*definicja zgodnie z ustawą z dnia 3 października 2008 r. o udostępnianiu informacji o środowisku i jego ochronie, udziale społeczeństwa w ochronie środowiska oraz o ocenach oddziaływania na środowisko (Dz. U. 2013. 1235 z późn. zm.).

Realizacja celów środowiskowych wymaga znacznych nakładów finansowych, które nie są dostępne w ramach posiadanych środków budżetowych – stąd też nieustannie podejmowane są inicjatywy zmierzające do pozyskania niezbędnych środków ze źródeł zewnętrznych (POIiŚ, MFEOG, RPO WO, NFOŚiGW, WFOŚiGW w Opolu), a ich wysokość w poszczególnych latach rośnie.







## DEKLARACJA ŚRODOWISKOWA ZA ROK 2014 REGIONALNEJ DYREKCJI OCHRONY ŚRODOWISKA W OPOLU

Dzięki pozyskanym środkom możliwe było m.in.:

- wykonanie zadań z zakresu czynnej ochrony w wybranych rezerwach przyrody (wykasanie, usuwanie odrostów niepożądanych gatunków, wykopywanie, eliminacja ze składu gatunkowego wybranych rezerwatów przyrody gatunków niepożądanych, ograniczenie i eliminacja niekontrolowanej i nieumyślnej penetracji rezerwatów poprzez trwałe i czytelne oznakowanie ich granic w terenie),



Rysunek 4. Wyniki prac w wybranych rezerwach przyrody





DEKLARACJA ŚRODOWISKOWA ZA ROK 2014  
REGIONALNEJ DYREKCJI OCHRONY ŚRODOWISKA W OPOLU

- poprawienie stanu zachowania siedlisk muraw kserotermicznych a także powiększenie ich areatu w Rezerwacie Przyrody Ligota Dolna



**Rysunek 5. Zdegradowane i odtworzone murawy kserotermiczne w Rezerwacie Przyrody Ligota Dolna**

- wykonanie zadań ochronnych wynikających z ustanowionych planów zadań ochronnych dla obszarów Natura 2000 (usuwanie gatunków inwazyjnych, zabezpieczenie zimowisk nietoperzy, koszenia, usuwanie odrostów drzew i krzewów, usuwanie odpadów itd),



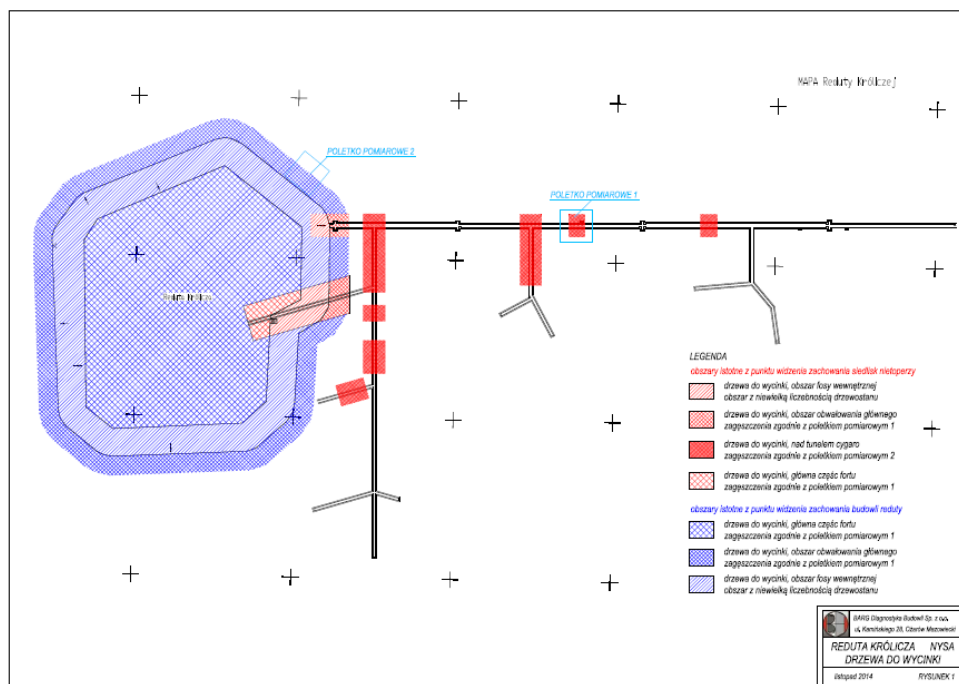
**Rysunek 6. Usuwanie zarośli tawuły kutnerowatej w obszarze Natura 2000 Bory Niemodlińskie**





Rysunek 7. Zabezpieczone zimowiska nietoperzy w obszarze Natura 2000 Góry Opawskie

- wykonanie dokumentacji przyrodniczej na potrzeby planów ochrony dla 11 rezerwatów przyrody oraz dokumentacji przyrodniczej na potrzeby planów zadań ochronnych dla 16 obszarów Natura 2000 oraz szeregu inwentaryzacji, monitoringu i ekspertyz przyrodniczych,



Rysunek 8. Fragment ekspertyzy dot. niezbędnych prac w celu zabezpieczenia zimowiska nietoperzy w obszarze Natura 2000 Forty Nyskie

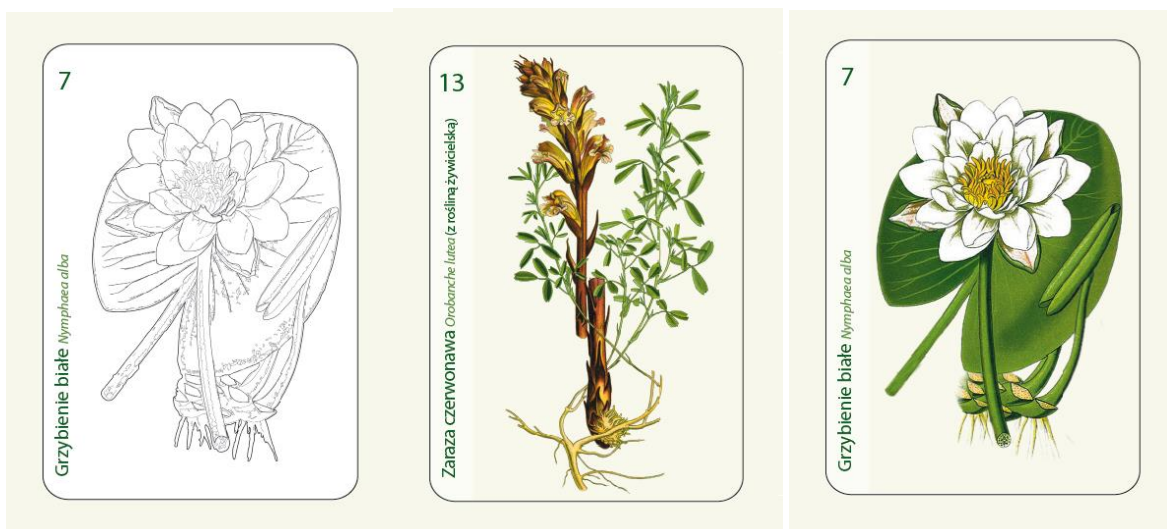


DEKLARACJA ŚRODOWISKOWA ZA ROK 2014  
REGIONALNEJ DYREKCJI OCHRONY ŚRODOWISKA W OPOLU

- wykonanie szeregu działań dotyczących edukacji ekologicznej, w tym wydanie folderu opisującego walory opolskich rezerwatów przyrody, kompletu broszur poświęconych wybranym, najcenniejszym elementom opolskiej przyrody oraz „gadżetów”: poglądowej mapy województwa opolskiego z naniesioną lokalizacją form ochrony przyrody na Opolszczyźnie, gry Memo, puzzli, kart do gry „Piotruś”, „Notatnika obserwatora przyrody” z drewnianym długopisem, drewnianej linijki z kolorowym nadrukiem oraz drewnianego pendrive jako formę albumu ze zdjęciami,



Rysunek 9. Karty do gry „Memo”



Rysunek 10. Karty do gry „Piotruś”

a także emisję kilku cykli artykułów przyrodniczych w prasie lokalnej oraz uruchomienie serwisu internetowego: [www.przyrodaslaska.pl](http://www.przyrodaslaska.pl).



# DEKLARACJA ŚRODOWISKOWA ZA ROK 2014 REGIONALNEJ DYREKCJI OCHRONY ŚRODOWISKA W OPOLU



## Rezerwat przyrody „Ligota Dolna”

wychodnie wapienne, murawy kserotermiczne i barwne motyle

**„Ligota Dolna” – to nie tylko nazwa miejscowości na terenie gminy Strzelce Opolskie, ale również uzbieraczony w jej sąsiedztwie w 1959 r. rezerwat przyrody, cennego unikalne florystycznie murawy kserotermicznych.**

**Rezerwat przyrody „Ligota Dolna”** to nie tylko nazwa miejscowości na terenie gminy Strzelce Opolskie, ale również uzbieraczony w jej sąsiedztwie w 1959 r. rezerwat przyrody, cennego unikalne florystycznie murawy kserotermicznych.

**Rezerwat przyrody „Ligota Dolna”** to nie tylko nazwa miejscowości na terenie gminy Strzelce Opolskie, ale również uzbieraczony w jej sąsiedztwie w 1959 r. rezerwat przyrody, cennego unikalne florystycznie murawy kserotermicznych.



## „OCHRONA NAJCENNIJSZYCH MURAW, TORFOWISK I ZIMOWISK NIETOPERZY W OPOLSKICH OBSZARACH NATURA 2000” – DWA SŁOWA NA ZAKONCZENIE ...

**Jaki był cel naszego Projektu...**  
Regulamin Dyrektora Ochrony Środowiska w Opolu kończy realizację projektu „Ochrona najcenniejszych muraw, torfowisk i zimowisk nietoperzy w opolskich obszarach Natura 2000”. Jednym z celów projektu jest:

„Zwiększenie w ramach projektu dobitnia minimalizacja negatywnego wpływu działalności i zapobieganie dalszemu stopniu degradacji muraw, torfowisk i zimowisk w opolskich obszarach Natura 2000, poprzez:

- 1) wyznaczenie obszarów objętych ochroną i wyznaczenie muraw, torfowisk i zimowisk w opolskich obszarach Natura 2000;
- 2) wyznaczenie muraw, torfowisk i zimowisk w opolskich obszarach Natura 2000;
- 3) wyznaczenie muraw, torfowisk i zimowisk w opolskich obszarach Natura 2000;
- 4) wyznaczenie muraw, torfowisk i zimowisk w opolskich obszarach Natura 2000;
- 5) wyznaczenie muraw, torfowisk i zimowisk w opolskich obszarach Natura 2000;
- 6) wyznaczenie muraw, torfowisk i zimowisk w opolskich obszarach Natura 2000;
- 7) wyznaczenie muraw, torfowisk i zimowisk w opolskich obszarach Natura 2000;
- 8) wyznaczenie muraw, torfowisk i zimowisk w opolskich obszarach Natura 2000;
- 9) wyznaczenie muraw, torfowisk i zimowisk w opolskich obszarach Natura 2000;
- 10) wyznaczenie muraw, torfowisk i zimowisk w opolskich obszarach Natura 2000;
- 11) wyznaczenie muraw, torfowisk i zimowisk w opolskich obszarach Natura 2000;
- 12) wyznaczenie muraw, torfowisk i zimowisk w opolskich obszarach Natura 2000;
- 13) wyznaczenie muraw, torfowisk i zimowisk w opolskich obszarach Natura 2000;
- 14) wyznaczenie muraw, torfowisk i zimowisk w opolskich obszarach Natura 2000;
- 15) wyznaczenie muraw, torfowisk i zimowisk w opolskich obszarach Natura 2000;
- 16) wyznaczenie muraw, torfowisk i zimowisk w opolskich obszarach Natura 2000;
- 17) wyznaczenie muraw, torfowisk i zimowisk w opolskich obszarach Natura 2000;
- 18) wyznaczenie muraw, torfowisk i zimowisk w opolskich obszarach Natura 2000;
- 19) wyznaczenie muraw, torfowisk i zimowisk w opolskich obszarach Natura 2000;
- 20) wyznaczenie muraw, torfowisk i zimowisk w opolskich obszarach Natura 2000;
- 21) wyznaczenie muraw, torfowisk i zimowisk w opolskich obszarach Natura 2000;
- 22) wyznaczenie muraw, torfowisk i zimowisk w opolskich obszarach Natura 2000;
- 23) wyznaczenie muraw, torfowisk i zimowisk w opolskich obszarach Natura 2000;
- 24) wyznaczenie muraw, torfowisk i zimowisk w opolskich obszarach Natura 2000;
- 25) wyznaczenie muraw, torfowisk i zimowisk w opolskich obszarach Natura 2000;
- 26) wyznaczenie muraw, torfowisk i zimowisk w opolskich obszarach Natura 2000;
- 27) wyznaczenie muraw, torfowisk i zimowisk w opolskich obszarach Natura 2000;
- 28) wyznaczenie muraw, torfowisk i zimowisk w opolskich obszarach Natura 2000;
- 29) wyznaczenie muraw, torfowisk i zimowisk w opolskich obszarach Natura 2000;
- 30) wyznaczenie muraw, torfowisk i zimowisk w opolskich obszarach Natura 2000;
- 31) wyznaczenie muraw, torfowisk i zimowisk w opolskich obszarach Natura 2000;
- 32) wyznaczenie muraw, torfowisk i zimowisk w opolskich obszarach Natura 2000;
- 33) wyznaczenie muraw, torfowisk i zimowisk w opolskich obszarach Natura 2000;
- 34) wyznaczenie muraw, torfowisk i zimowisk w opolskich obszarach Natura 2000;
- 35) wyznaczenie muraw, torfowisk i zimowisk w opolskich obszarach Natura 2000;
- 36) wyznaczenie muraw, torfowisk i zimowisk w opolskich obszarach Natura 2000;
- 37) wyznaczenie muraw, torfowisk i zimowisk w opolskich obszarach Natura 2000;
- 38) wyznaczenie muraw, torfowisk i zimowisk w opolskich obszarach Natura 2000;
- 39) wyznaczenie muraw, torfowisk i zimowisk w opolskich obszarach Natura 2000;
- 40) wyznaczenie muraw, torfowisk i zimowisk w opolskich obszarach Natura 2000;
- 41) wyznaczenie muraw, torfowisk i zimowisk w opolskich obszarach Natura 2000;
- 42) wyznaczenie muraw, torfowisk i zimowisk w opolskich obszarach Natura 2000;
- 43) wyznaczenie muraw, torfowisk i zimowisk w opolskich obszarach Natura 2000;
- 44) wyznaczenie muraw, torfowisk i zimowisk w opolskich obszarach Natura 2000;
- 45) wyznaczenie muraw, torfowisk i zimowisk w opolskich obszarach Natura 2000;
- 46) wyznaczenie muraw, torfowisk i zimowisk w opolskich obszarach Natura 2000;
- 47) wyznaczenie muraw, torfowisk i zimowisk w opolskich obszarach Natura 2000;
- 48) wyznaczenie muraw, torfowisk i zimowisk w opolskich obszarach Natura 2000;
- 49) wyznaczenie muraw, torfowisk i zimowisk w opolskich obszarach Natura 2000;
- 50) wyznaczenie muraw, torfowisk i zimowisk w opolskich obszarach Natura 2000;
- 51) wyznaczenie muraw, torfowisk i zimowisk w opolskich obszarach Natura 2000;
- 52) wyznaczenie muraw, torfowisk i zimowisk w opolskich obszarach Natura 2000;
- 53) wyznaczenie muraw, torfowisk i zimowisk w opolskich obszarach Natura 2000;
- 54) wyznaczenie muraw, torfowisk i zimowisk w opolskich obszarach Natura 2000;
- 55) wyznaczenie muraw, torfowisk i zimowisk w opolskich obszarach Natura 2000;
- 56) wyznaczenie muraw, torfowisk i zimowisk w opolskich obszarach Natura 2000;
- 57) wyznaczenie muraw, torfowisk i zimowisk w opolskich obszarach Natura 2000;
- 58) wyznaczenie muraw, torfowisk i zimowisk w opolskich obszarach Natura 2000;
- 59) wyznaczenie muraw, torfowisk i zimowisk w opolskich obszarach Natura 2000;
- 60) wyznaczenie muraw, torfowisk i zimowisk w opolskich obszarach Natura 2000;
- 61) wyznaczenie muraw, torfowisk i zimowisk w opolskich obszarach Natura 2000;
- 62) wyznaczenie muraw, torfowisk i zimowisk w opolskich obszarach Natura 2000;
- 63) wyznaczenie muraw, torfowisk i zimowisk w opolskich obszarach Natura 2000;
- 64) wyznaczenie muraw, torfowisk i zimowisk w opolskich obszarach Natura 2000;
- 65) wyznaczenie muraw, torfowisk i zimowisk w opolskich obszarach Natura 2000;
- 66) wyznaczenie muraw, torfowisk i zimowisk w opolskich obszarach Natura 2000;
- 67) wyznaczenie muraw, torfowisk i zimowisk w opolskich obszarach Natura 2000;
- 68) wyznaczenie muraw, torfowisk i zimowisk w opolskich obszarach Natura 2000;
- 69) wyznaczenie muraw, torfowisk i zimowisk w opolskich obszarach Natura 2000;
- 70) wyznaczenie muraw, torfowisk i zimowisk w opolskich obszarach Natura 2000;
- 71) wyznaczenie muraw, torfowisk i zimowisk w opolskich obszarach Natura 2000;
- 72) wyznaczenie muraw, torfowisk i zimowisk w opolskich obszarach Natura 2000;
- 73) wyznaczenie muraw, torfowisk i zimowisk w opolskich obszarach Natura 2000;
- 74) wyznaczenie muraw, torfowisk i zimowisk w opolskich obszarach Natura 2000;
- 75) wyznaczenie muraw, torfowisk i zimowisk w opolskich obszarach Natura 2000;
- 76) wyznaczenie muraw, torfowisk i zimowisk w opolskich obszarach Natura 2000;
- 77) wyznaczenie muraw, torfowisk i zimowisk w opolskich obszarach Natura 2000;
- 78) wyznaczenie muraw, torfowisk i zimowisk w opolskich obszarach Natura 2000;
- 79) wyznaczenie muraw, torfowisk i zimowisk w opolskich obszarach Natura 2000;
- 80) wyznaczenie muraw, torfowisk i zimowisk w opolskich obszarach Natura 2000;
- 81) wyznaczenie muraw, torfowisk i zimowisk w opolskich obszarach Natura 2000;
- 82) wyznaczenie muraw, torfowisk i zimowisk w opolskich obszarach Natura 2000;
- 83) wyznaczenie muraw, torfowisk i zimowisk w opolskich obszarach Natura 2000;
- 84) wyznaczenie muraw, torfowisk i zimowisk w opolskich obszarach Natura 2000;
- 85) wyznaczenie muraw, torfowisk i zimowisk w opolskich obszarach Natura 2000;
- 86) wyznaczenie muraw, torfowisk i zimowisk w opolskich obszarach Natura 2000;
- 87) wyznaczenie muraw, torfowisk i zimowisk w opolskich obszarach Natura 2000;
- 88) wyznaczenie muraw, torfowisk i zimowisk w opolskich obszarach Natura 2000;
- 89) wyznaczenie muraw, torfowisk i zimowisk w opolskich obszarach Natura 2000;
- 90) wyznaczenie muraw, torfowisk i zimowisk w opolskich obszarach Natura 2000;
- 91) wyznaczenie muraw, torfowisk i zimowisk w opolskich obszarach Natura 2000;
- 92) wyznaczenie muraw, torfowisk i zimowisk w opolskich obszarach Natura 2000;
- 93) wyznaczenie muraw, torfowisk i zimowisk w opolskich obszarach Natura 2000;
- 94) wyznaczenie muraw, torfowisk i zimowisk w opolskich obszarach Natura 2000;
- 95) wyznaczenie muraw, torfowisk i zimowisk w opolskich obszarach Natura 2000;
- 96) wyznaczenie muraw, torfowisk i zimowisk w opolskich obszarach Natura 2000;
- 97) wyznaczenie muraw, torfowisk i zimowisk w opolskich obszarach Natura 2000;
- 98) wyznaczenie muraw, torfowisk i zimowisk w opolskich obszarach Natura 2000;
- 99) wyznaczenie muraw, torfowisk i zimowisk w opolskich obszarach Natura 2000;
- 100) wyznaczenie muraw, torfowisk i zimowisk w opolskich obszarach Natura 2000;



Rysunek 11. Artykuły przyrodnicze w prasie lokalnej

licznik gości 84503
szukaj w serwisie

INFORMACJE O PROJEKcie

PROMOCJA

KONTAKT

- GALERIA
- JAK CHRONIMY PRZYRODE ŚLĄSKA?
- PRZYRODA BEZ GRANIC
- REJESTR FORM OCHRONY PRZYRODY ŚLĄSKA
- AKTUALNOŚCI
- MATERIAŁY DO POBRANIA

### GALERIA

**Grzyby jakich nie znamy**

**Krajobrazy Śląska**

**Przyroda w dawnym obiektywie**

Fragment rezerwat przyrody „Bór Śląski” fot. E. Witkowski

Rysunek 12. Witryna przyrodnicza www.przyrodaslaska.pl





DEKLARACJA ŚRODOWISKOWA ZA ROK 2014  
REGIONALNEJ DYREKCJI OCHRONY ŚRODOWISKA W OPOLU

- stworzenie systemu informacji przestrzennej, którego głównym zadaniem jest usprawnienie dostępu do informacji o danych przyrodniczych znajdujących się na terenie województwa opolskiego, m. in. o formach ochrony przyrody, siedliskach przyrodniczych występujących na terenie obszarów Natura 2000.
- zakupienie sprzętu specjalistycznego i oprogramowania (serwery, stacje graficzne, oprogramowanie GIS oraz samochód terenowy).



## 9. Oświadczenie weryfikatora środowiskowego



### OŚWIADCZENIE WERYFIKATORA ŚRODOWISKOWEGO W SPRAWIE CZYNNOŚCI WERYFIKACYJNYCH I WALIDACYJNYCH

Biuro Certyfikacji Systemów Zarządzania Polskiego Rejestru Statków S.A. o numerze rejestracji weryfikatora środowiskowego EMAS nr PL-V-0006 akredytowane w odniesieniu do zakresu 84 (kod NACE) oświadcza, że przeprowadziło weryfikację, czy cała organizacja, o której mowa w deklaracji środowiskowej organizacji:

**Regionalna Dyrekcja Ochrony Środowiska w Opolu**  
Adres: ul. Obrońców Stalingradu 66; 45-512 Opole

nr rejestracji EMAS: jeszcze nie zarejestrowana

Spełnia wszystkie wymogi Rozporządzenia Parlamentu Europejskiego i Rady (WE) nr 1221/2009 z dnia 25 listopada 2009 r. dotyczące dobrowolnego udziału organizacji w systemie ekozarządzania i audytu we Wspólnocie (EMAS).

Podpisując niniejszą deklarację oświadczamy, że:

- weryfikacja i walidacja zostały przeprowadzone w pełnej zgodności z wymogami rozporządzenia (WE) nr 1221/2009,
- wyniki weryfikacji i walidacji potwierdzają, że nie ma dowodów na brak zgodności z mającymi zastosowanie wymaganiami prawnymi dotyczącymi środowiska,
- dane i informacje zawarte w deklaracji środowiskowej odnoszące się do działalności organizacji dają rzetelny, wiarygodny i prawdziwy obraz całej działalności organizacji w zakresie podanym w deklaracji środowiskowej.

Niniejszy dokument nie jest równoważny z rejestracją w EMAS. Rejestracja w EMAS może być dokonana wyłącznie przez organ właściwy na mocy rozporządzenia (WE) nr 1221/2009. Niniejszego dokumentu nie należy wykorzystywać jako oddzielnej informacji udostępnianej do wiadomości publicznej.

Data wydania oświadczenia: **26.08.2015**

Miejsce wydania oświadczenia: **Gdańsk**



*Papiński*

*Jacek Papiński*  
Dyrektor Pionu Certyfikacji PRS S.A.



Projekt *Procesy, cele, kompetencje – zintegrowane zarządzanie w urzędzie* jest współfinansowany ze środków Unii Europejskiej w ramach Europejskiego Funduszu Społecznego



## **10. Kontakt w Regionalnej Dyrekcji Ochrony Środowiska w Opolu**

Przedstawicielami Regionalnej Dyrekcji Ochrony Środowiska w Opolu w sprawach systemu zarządzania środowiskowego są: Pełnomocnik ds. EMAS - Małgorzata Pach oraz Zastępca Pełnomocnika ds. EMAS – Ewa Szymańska .

Tel. 77 45 26 248, 77 45 26 240,

e-mail: [Malgorzata.Pach.opole@rdos.gov.pl](mailto:Malgorzata.Pach.opole@rdos.gov.pl), [Ewa.Szymanska.opole@rdos.gov.pl](mailto:Ewa.Szymanska.opole@rdos.gov.pl),

### Uwaga:

W celu zadośćuczynienia zasadzie ograniczania zużycia zasobów, niniejsza deklaracja środowiskowa jest dostępna na stronie internetowej Regionalnej Dyrekcji Ochrony Środowiska w Opolu ([www.opole.rdos.gov.pl](http://www.opole.rdos.gov.pl)).