

O sieci

2013-10-29

Definicja obszarów Natura 2000 i charakterystyka sieci w województwie opolskim

Natura 2000 jest najmłodszą z form ochrony przyrody, wprowadzoną w 2004 r. w Polsce jako jeden z obowiązków związanych z przystąpieniem naszego kraju do Unii Europejskiej. Obszary Natura 2000 powstają we wszystkich państwach członkowskich tworząc Europejską Sieć Ekologiczną obszarów ochrony Natura 2000.

Głównym celem funkcjonowania Europejskiej Sieci Ekologicznej Natura 2000 jest zachowanie określonych typów siedlisk przyrodniczych oraz gatunków, które uważa się za cenne i zagrożone w skali całej Europy. Drugim jej celem jest ochrona różnorodności biologicznej.

Podstawą funkcjonowania programu są dwie unijne dyrektywy tzw.: Dyrektywa ptasia i Dyrektywa siedliskowa:

- **Dyrektywa ptasia** (dyrektywa Parlamentu Europejskiego i Rady 2009/147/WE z dnia 30 listopada 2009 r. w sprawie ochrony dzikiego ptactwa - wcześniej dyrektywa Rady 79/409/EWG z dnia 2 kwietnia 1979 r. w sprawie ochrony dzikiego ptactwa) - określa kryteria do wyznaczania ostoi dla gatunków ptaków zagrożonych wyginieciem;
- **Dyrektywa siedliskowa** (dyrektywa Rady 92/43/EWG z dnia 21 maja 1992 r. w sprawie ochrony siedlisk przyrodniczych oraz dzikiej fauny i flory) - ustala zasady ochrony pozostałych gatunków zwierząt, a także roślin i siedlisk przyrodniczych oraz procedury ochrony obszarów szczególnie ważnych przyrodniczo.

W myśl wyżej wymienionych aktów prawa każdy kraj członkowski Unii Europejskiej ma obowiązek zapewnić siedliskom przyrodniczym i gatunkom wymienionym w załącznikach Dyrektywy siedliskowej i ptasiej warunki sprzyjające ochronie, lub zadbać o odtworzenie ich dobrego stanu m.in. poprzez wyznaczenie i objęcie ochroną obszarów, na których te siedliska i gatunki występują.

Dyrektywy wyznaczają dwa typy obszarów:

- obszary specjalnej ochrony ptaków (OSO),
- obszary mające znaczenie dla Wspólnoty (OZW) / specjalne obszary ochrony siedlisk (SOO).

Obszary specjalnej ochrony ptaków są wyznaczane do ochrony populacji dziko występujących ptaków jednego lub wielu gatunków. Obszary te wyznaczane są indywidualnie przez każde państwo, w oparciu o zidentyfikowane kryteria. Komisja Europejska sprawdza czy krajowa sieć obszarów uwzględni wszystkie istotne ostoje ptaków w danym kraju oraz czy wyznaczone obszary stanowią spójną całość.

W przypadku specjalnych obszarów ochrony siedlisk, każde państwo członkowskie opracowuje i przedstawia Komisji Europejskiej listę leżących na jego terytorium obszarów najcenniejszych pod względem przyrodniczym, odpowiadających gatunkowo i siedliskowo wymogom zawartym w Dyrektywie siedliskowej. Po przedłożeniu listy, obszary są przyporządkowywane regionom biogeograficznym, a następnie wartościowane. Kluczowym elementem tej procedury jest Seminarium Biogeograficzne, podczas którego ocenia się kompletność sieci dla każdego z gatunków i siedlisk będących przedmiotami ochrony. Następnie Komisja Europejska zatwierdza w drodze decyzji obszary jako "obszary mające znaczenie dla Wspólnoty - OZW" (Site of Community Importance - SCI). Od tego momentu uzyskują one status obszarów Natura 2000. Kraje członkowskie w ciągu 6 lat od decyzji Komisji zobowiązane są do wyznaczenia tych ostoi jako specjalne obszary ochrony.

Najważniejszym kryterium wyznaczania obszarów Natura 2000 są wartości przyrodnicze danego terenu. Uwarunkowania społeczne i gospodarcze są analizowane i uwzględniane w procesie opracowywania planów zarządzania poszczególnymi obszarami. Dla każdego obszaru Natura 2000 opracowana jest dokumentacja, która składa się z:

- Standardowego Formularza Danych (Standard Data Form - SDF), w którym zawarte są najważniejsze informacje o położeniu i powierzchni obszaru, występujących typach siedlisk przyrodniczych i gatunkach „naturowych”, ich liczebności lub reprezentatywności w skali kraju, wartości przyrodniczej i zagrożeniach;
- mapy cyfrowej w postaci wektorowej.

SDF i mapy będą aktualizowane w miarę postępu wiedzy o występowaniu zasobów przyrodniczych w obszarze Natura 2000 (inwentaryzacja, monitoring przyrodniczy), zgodnie z procedurą określoną przez Komisję Europejską.

Obszar Natura 2000 może obejmować część lub całość obszarów i obiektów objętych innymi formami ochrony przyrody.

Powstanie sieci Natura 2000, która jest światowym ewenementem w zakresie międzynarodowej, obszarowej ochrony przyrody potwierdza, że ochrona zagrożonej różnorodności biologicznej Europy jest jednym z priorytetów działalności Unii Europejskiej.

Tabela nr 1. Wykaz opolskich obszarów Natura 2000

L.p.	Status/Nazwa i Kod	Pow. [ha]	Położenie (gmina)	Przedmiot ochrony
Ostoje siedliskowe:				
1	OZW Forty Nyskie PLH160001	55,4	Nysa	9170 Grąd środkowoeuropejski i subkontynentalny, nocek orzęsiony, mopek,
2	OZW Góra Świętej Anny PLH160002	5084,3	Leśnica, Strzelce Opolskie, Ujazd, Zdzieszowice	6110 Skąły wapienne i neutrofilne z roślinnością pionierską <i>Alyssa-Sedion</i> , 6210 Murawy kserotermiczne, 6430 Ziołorośla górskie i ziołorośla nadrzeczne, 6510 Niżowe i górskie świeże łąki użytkowane ekstensywnie, 7220 Źródlika wapienne ze zbiorowiskami <i>Cratoneurion commutati</i> , 7230 Górskie i nizinne torfowiska zasadowe o charakterze młak, turzycowisk i mechowisk, 8210 Wapienne ściany skalne ze zbiorowiskami <i>Potentilletalia caulescentis</i> , 9110 Kwaśne buczyny, 9130 Żyzne buczyny, 9150 Ciepłolubne buczyny storczykowe, 9170 Grąd środkowoeuropejski i subkontynentalny, 9180 Jaworzyny i lasy klonowo-lipowe na stokach i zboczach, 91E0 Łęgi wierzbowe, topolowe, olszowe i jesionowe
3	OZW Kamień Śląski PLH160003	832,4	Gogolin, Izbicko	6510 Niżowe i górskie świeże łąki użytkowane ekstensywnie, 9170 Grąd środkowoeuropejski i subkontynentalny, czerwończyk nieparek, suseł moregowany
4	OZW Ostoja Sławniowicko-Burgabicka PLH160004	771,6	Gluchołazy	9110 Kwaśne buczyny, 9170 Grąd środkowoeuropejski i subkontynentalny, kumak górski, podkowiec mały, nocek duży
5	OZW Bory Niemodlińskie PLH160005	4541,3	Dąbrowa, Niemodlin, Tułowice, Łambinowice, Lewin Brzeski	6410 Zmienowilgotne łąki trzęślicowe, 6510 Niżowe i górskie świeże łąki użytkowane ekstensywnie, 7110 Torfowiska wysokie z roślinnością torfotwórczą, 7120 Torfowiska wysokie zdegradowane, lecz zdolne do naturalnej i stymulowanej regeneracji, 7140 Torfowiska przejściowe i trzęsawiska, 7150 Obniżenia na podłożu torfowym z roślinnością ze związku <i>Rhynchosporion</i> , 9110 Kwaśne buczyny, 9170 Grąd środkowoeuropejski i subkontynentalny, 9190 Pomorski kwaśny las brzoźowo-dębowy, 91D0 Bory i lasy bagienne, 91E0 Łęgi wierzbowe, topolowe, olszowe i jesionowe, 91F0 Łęgowe lasy dębowo-wiązowo-jesionowe, traszka grzebieniasta, kumak nizinny, mopek, nocek łydkowłosy, nocek duży, wydra,
6	OZW Góry Opawskie PLH160007	5583,3	Gluchołazy, Prudnik, Lubrza, Głubczyce	3260 Nizinne i podgórskie rzeki ze zbiorowiskami włosieniczników, 6430 Ziołorośla górskie i ziołorośla nadrzeczne, 6510 Niżowe i górskie świeże łąki użytkowane ekstensywnie, 7230 Górskie i nizinne torfowiska zasadowe o charakterze młak, turzycowisk i mechowisk, 8220 Ściany skalne i urwiska krzemianowe ze zbiorowiskami z <i>Androsacion vandellii</i> , 9110 Kwaśne buczyny, 9170 Grąd środkowoeuropejski i subkontynentalny, 9180 Jaworzyny i lasy klonowo-lipowe na stokach i zboczach, 9190 Pomorski kwaśny las brzoźowo-dębowy, 91E0 Łęgi wierzbowe, topolowe, olszowe i jesionowe, 9410 Górskie bory świerkowe, modraszek telejus, modraszek nausitous, czerwończyk nieparek, minóg strumieniowy, kumak górski, podkowiec mały, nocek duży, widłoząb zielony

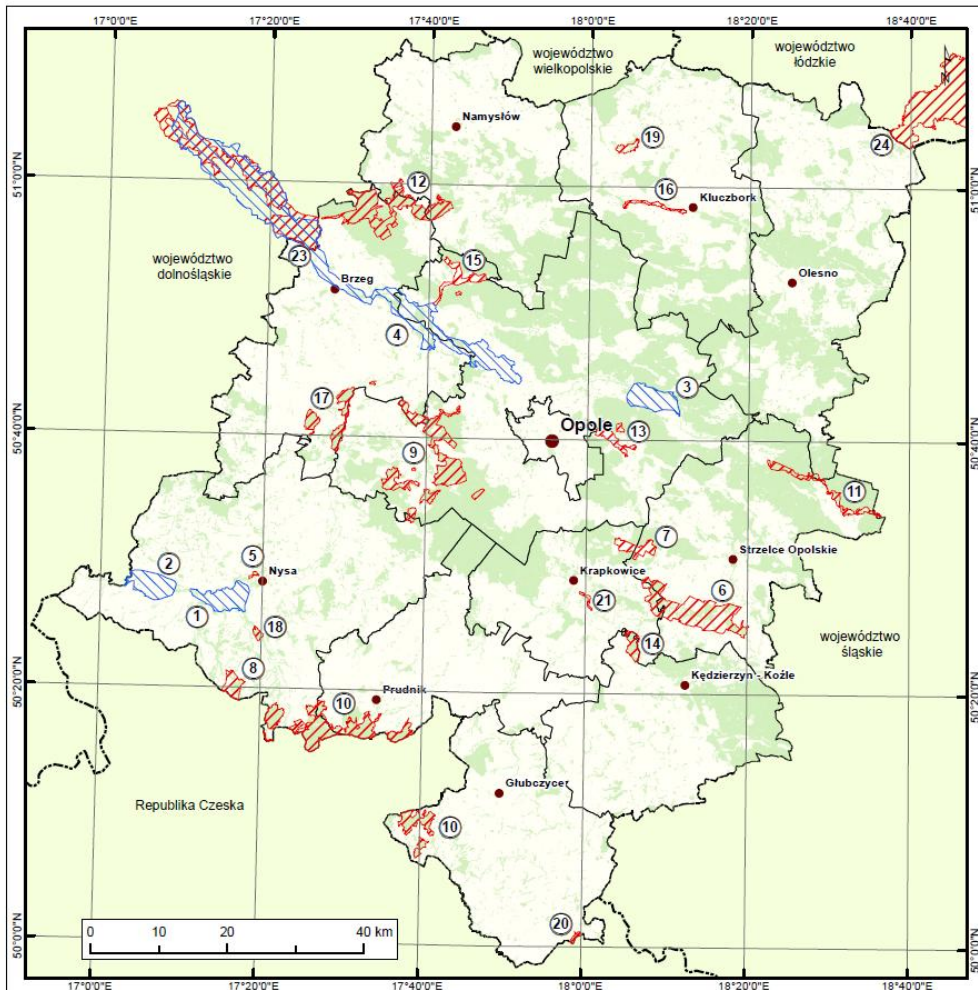
7	OZW Dolina Małej Panwi PLH160008	1106,3	Dobrodzień, Jemielnica, Kolonowskie, Zawadzkie, Krupski Młyn (woj. śląskie)	3150 Starorzeczca i naturalne eutroficzne zbiorniki wodne ze zbiorowiskami z <i>Nympheion</i> , <i>Potamion</i> , 3260 Nizinne i podgórskie rzeki ze zbiorowiskami włosieniczników, 6410 Zmiennowilgotne łąki trzęślicowe, 6510 Nizowe i górskie świeże łąki użytkowane ekstensywnie, 7110 Torfowiska wysokie z roślinnością torfotwórczą, 7230 Górskie i nizinne torfowiska zasadowe o charakterze młak, turzycowisk i mechowisk, 9170 Grąd środkowoeuropejski i subkontynentalny, 91D0 Bory i lasy bagienne, 91E0 Łęgi wierzbowe, topolowe, olszowe i jesionowe
8	OZW Lasy Barucickie PLH160009	4394,5	Lubsza, Namysłów, Świerczów, Jelcz- Laskowice (woj. dolnośląskie)	6410 Zmiennowilgotne łąki trzęślicowe, 6510 Nizowe i górskie świeże łąki użytkowane ekstensywnie, 9110 Kwaśne buczyny, 9170 Grąd środkowoeuropejski i subkontynentalny, 9190 Pomorski kwaśny las brzoźowo-dębowy, 91E0 Łęgi wierzbowe, topolowe, olszowe i jesionowe, 91F0 Łęgowe lasy dębowo-wiązowo-jesionowe, jelonek rogacz i kozioróg dębosz,
9	OZW Łąki w okolicach Chrzastowic PLH160010	795,0	Chrzastowice	modraszek nausitous, modraszek telejus, czerwonończyk nieparek
10	OZW Łęg Zdzieszowicki PLH160011	619,9	Reńska Wieś, Zdzieszowice, Kędzierzyn – Koźle	3150 Starorzeczca i naturalne eutroficzne zbiorniki wodne ze zbiorowiskami z <i>Nympheion</i> , <i>Potamion</i> , 3270 Zalewane muliste brzegi rzek, 6430 Ziołorośla górskie i ziołorośla nadrzeczne, 91F0 Łęgowe lasy dębowo-wiązowo-jesionowe, pachnica gębowa, traszka grzebieniasta, kumak nizinny
11	OZW Łąki w okolicach Karlowic nad Stobrawą PLH160012	933,5	Popielów	modraszek nausitous, modraszek telejus, czerwonończyk nieparek
12	OZW Łąki w okolicach Kluczborka nad Stobrawą PLH160013	356,6	Kluczbork, Wołczyn	modraszek nausitous, czerwonończyk nieparek
13	OZW Opolska Dolina Nysy Kłodzkiej PLH160014	1439,6	Grodków, Lewin Brzeski, Niemodlin, Olszanka	3150 Starorzeczca i naturalne eutroficzne zbiorniki wodne ze zbiorowiskami z <i>Nympheion</i> , <i>Potamion</i> , 9170 Grąd środkowoeuropejski i subkontynentalny, 9190 Pomorski kwaśny las brzoźowo-dębowy, 91E0 Łęgi wierzbowe, topolowe, olszowe i jesionowe
14	OZW Przyłek nad Białą Głuchołaską PLH160016	166,0	Nysa, Głuchołazy	9170 Grąd środkowoeuropejski i subkontynentalny, 91E0 Łęgi wierzbowe, topolowe, olszowe i jesionowe, 91F0 Łęgowe lasy dębowo-wiązowo-jesionowe
15	OZW Teklusia PLH160017	316,5	Wołczyn	6410 Zmiennowilgotne łąki trzęślicowe, 6510 Nizowe i górskie świeże łąki użytkowane ekstensywnie, 7140 Torfowiska przejściowe i trzęsawiska, 9170 Grąd środkowoeuropejski i subkontynentalny, 91E0 Łęgi wierzbowe, topolowe, olszowe i jesionowe, bór europejski
16	OZW Rozumicki Las PLH160018	96,6	Kietrz	9170 Grąd środkowoeuropejski i subkontynentalny, 9190 Pomorski kwaśny las brzoźowo-dębowy, 91E0 Łęgi wierzbowe, topolowe, olszowe i jesionowe, 91F0 Łęgowe lasy dębowo-wiązowo-jesionowe
17	OZW Żywocickie Łęgi PLH160019	101,7	Gogolin, Krapkowice	91E0 Łęgi wierzbowe, topolowe, olszowe i jesionowe
18	OZW Dolina Budkowiczanki PLH160020	99,1	Lasowice Wielkie	3150 Starorzeczca i naturalne eutroficzne zbiorniki wodne ze zbiorowiskami z <i>Nympheion</i> , <i>Potamion</i> , 3260 Nizinne i podgórskie rzeki ze zbiorowiskami włosieniczników, 7110 Torfowiska wysokie z roślinnością torfotwórczą, 7140 Torfowiska przejściowe i trzęsawiska, 91D0 Bory i lasy bagienne, 91E0 Łęgi wierzbowe, topolowe, olszowe i jesionowe

Ostoje ptasie:

19	OZO Zbiornik Nyski PLB160002	2127,8	Otmuchów, Nysa	biegus malutki, czajka, gęś zbożowa, krzyżówka, kulik wielki, mewa czarnogłowa, rybitwa rzeczna, rybitwa białoczelna, śmieszka,
20	OZO Zbiornik Otmuchowski PLB160003	2027,0	Otmuchów, Paczków, Ziębice (woj. dolnośląskie)	czajka, czapla siwa, gęś zbożowa, krzyżówka, kulik wielki, rybitwa białowąsa, ślepowron
21	OSO Zbiornik Turawa PLB160004	2124,9	Turawa	biegus malutki, gęś zbożowa, krzyżówka, płaskonos, rybitwa białowąsa, rybitwa czarna, zausznik
22	OSO Grądy Odrzańskie PLB020002	19 999,3, w tym w woj. opolskim 7880,7	Brzeg, Skarbimierz, Lubsza, Popielów, Dobrzeń Wielki, Lewin Brzeski, Dąbrowa oraz Oława, Jelcz-Laskowice, Czernica, Siechnice, Wrocław (woj. dolnośląskie)	dzięcioł średni, dzięcioł zielonosiwy, gęś zbożowa, kania ruda, kania czarna, muchołówka białoszyja

Źródło: opracowanie własne na podstawie danych RDOŚ w Opolu

Ryc. Lokalizacja obszarów Natura 2000 na Opolszczyźnie



Obszary NATURA 2000 w województwie opolskim

Legenda

- obszary leśne
- granice powiatów
- miasto wojewódzkie
- miasta powiatowe

Obszary Specjalnej Ochrony Ptaków

1. Zbiornik Nyski PLB160002
2. Zbiornik Otmuchowski PLB160003
3. Zbiornik Turawski PLB160004
4. Grądy Odrzańskie PLB020002

Specjalne Obszary Ochrony Siedlisk

5. Forty Nyskie PLH160001
6. Góra Świętej Anny PLH160002
7. Kamień Śląski PLH160003
8. Ostoja Sławniowicko-Burgrabicka PLH160004
9. Bory Niemodlińskie PLH160005
10. Góry Opawskie PLH160007
11. Dolina Małej Panwi PLH160008
12. Lasy Borucickie PLH160009
13. Łąki w okolicach Chrzastowic PLH160010
14. Łęg Zdieszowicki PLH160011
15. Łąki w okolicach Karłowic nad Stobrawą PLH160012
16. Łąki w okolicach Kluczborka nad Stobrawą PLH160013
17. Opolska Dolina Nysy Kłodzkiej PLH160014
18. Przełęk nad Białą Głucholaską PLH160016
19. Teklusia PLH160017
20. Rozumicki Las PLH160018
21. Żywocickie Łęgi PLH160019
22. Dolina Budkowiczanki PLH160020
23. Grądy w Dolinie Odry PLH020017
24. Załęczański Łuk Warty PLH100007